



## How to make a Billycan

Een billycan is een roestvrijstalen pannetje met deksel en een hengsel eraan. Het is een mooie en sfeervolle manier om te koken boven een houtvuurtje. Van een paar takken snij je een handig ophangstelsel (zie foto 1) zodat je de billycan op een snelkook-, of juist sudderstandhoogte kunt hangen. Als de billycan 'danst' weet je dat het water kookt! Water, soep, stoofpot, pasta's zijn zo in een mum van tijd klaar. Na gebruik is de pan ook heel eenvoudig weer schoon te maken, zelfs zonder zeep. En eenvoudig zelf te maken. Hieronder lees je hoe.

### Materiaal

RVS voorraadbus

Stukje beukenhout voor knop ± rond 2,5 cm van 2,5cm lang

Stuk ijzerdraad 2,5mm dik en ± 35cm lang (oud hengsel van latexemmer voldoet prima)

Boutje incl. moer M5 (5mm) van 2 a 2,5cm lang

### Gereedschap

- Boormachine incl. boortjes M5 en M10
- Schroevendraaier
- Tang
- Meetlat



### Werkwijze

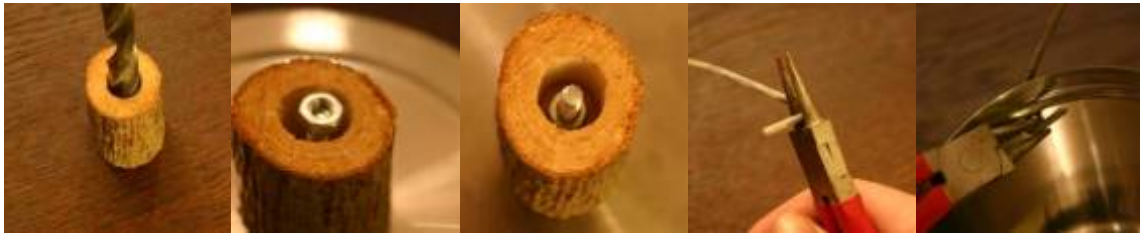
We beginnen natuurlijk met het uitzoeken van een goede RVS voorraadbus. Belangrijk hierbij is dat we opletten dat de bodem een geheel (zie foto) is met de rest van de bus (los ingezette bodems gaan lekken). Prima bussen kon je vinden bij de HEMA maar helaas hebben ze deze uit het assortiment gehaald. Maar wie weet komen ze terug dus hou het in de gaten. Tevens heeft Xenos ook wat modellen en levert een bezoekje aan de betere huishoudartikelen winkel vaak ook wel een mooie bus op. Welke grote heb je nodig? Inhoud: 0,6 liter (ruim voldoende voor 1 persoon), Inhoud: 0,8 liter (om mee te beginnen de beste keus), Inhoud: 1,4 liter (ruime 2-persoons pan).



#### Aan de slag

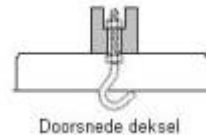
Allereerst boren we in de zijkant onder de rand waar de deksel op komt een gat rond 5mm (zie foto) Dit gebeurt ongeveer zo'n 0,5 a 1cm onder de onderste rand van de deksel als deze hellemaal gesloten op de bus zit. Boor hierna recht tegenover (180 graden verder) aan de andere kant op dezelfde wijze het tweede gat dat nodig is voor het hengsel.

Nu moeten we nog een gat boren in de deksel voor de knop. Meet met een meetlat het midden van de deksel uit. Boor hierin een gat van 5mm (zie foto).



Boor ook, door en door, een gat van 5mm in het hart van het stokje beukenhout. Boor daarna met de M10 boor (zie foto) de boorgang ruimer,  $\pm$  1cm diep, aan één zijde (dit dient om het moertje te laten verzinken).

Nu kunnen we de knop gaan monteren. Bevestig het knopje (beukenhouten stokje) met het M5 boutje en moertje op de deksel (zie foto). Draai het geheel vast met de tang en schroevendraaier. Dit levert een deksel met knop (zie foto) waar je, tijdens het koken, niet je vingers aan zal branden.



Voor het hengsel kunnen we het ijzerdraad rond de buitenkant van de bus op maat buigen, meet de juiste lengte en knip af. Buig nu de uiteinden 1,5cm (zie foto) naar binnen om, maar niet te ver zodat de uiteinden van het hengsel nog wel in de gaatjes van de bus gestoken kunnen worden. Nadat de uiteinden in de bus steken kan je deze verder ombuigen. Let op: de bus kan beter vrijelijk bewegen aan het hengsel, dus niet strak tegen de binnenkant aan knijpen (zie foto).

Je Billycan nu nog even afwassen en hij is klaar voor gebruik.

