



Dienst Landelijk Gebied
Ministerie van Economische Zaken,
Landbouw en Innovatie

Advies Realisatie natuurwaarden Nationaal Scoutinglandgoed

mei 2013



Dit rapport is een uitgave van:

Dienst Landelijk Gebied
 Postbus 10051 | 8000 GB | Zwolle
 t 038 - 4271999 (ma t/m vrij 9.00 – 17.00 uur)
www.dienstlandelijkgebied.nl

Opdrachtgever:
 Scouting Nederland

Opdrachtnaam:
 Advies realisatie natuurwaarden Nationaal Scoutinglandgoed

Versie definitief

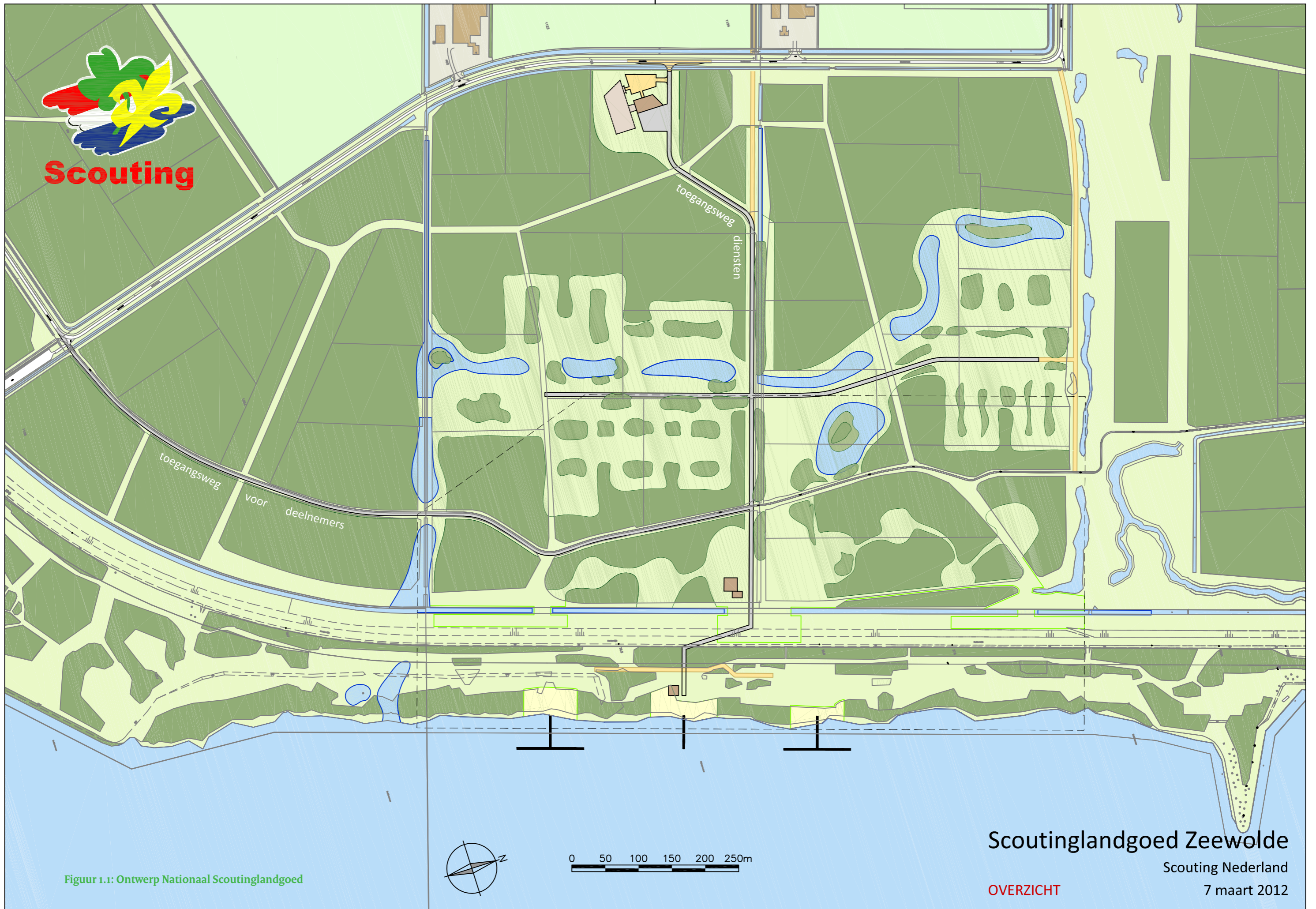
Contactpersoon:
 Dhr. F. Boersma & Dhr. J. van Leeuwen

Fotografie: Astrid Harsveld
 Kaartmateriaal: Scouting Nederland, Astrid Harsveld, Maurice Wenker
 Teksten: Frank Ringenaldus, Walter Scheerhoorn en Hendrike Ensink

mei 2013

Inhoudsopgave

Inhoudsopgave	3
1 Aanleiding en uitgangspunten	5
1.1 Aanleiding	5
1.2 Uitgangspunten	5
2 Huidige waarde	9
2.1 Plangebied in relatie tot Horsterwold	9
2.2 Huidige waarden	9
2.3 Autonome ontwikkeling	9
3 Welke waarden kunnen gerealiseerd worden op basis van ontwerp en functie (ambitie)	11
3.1 Ambitie	11
3.2 Boszones inclusief boszomen	11
3.3 (kampeer) weides	11
3.4 Waterpartijen.	11
3.5 Oeverzone inclusief riet	12
3.6 Overige delen	12
3.7 Conclusies ten aanzien tot EHS	12
3.8 Saldo hectares EHS per beheertype	12
4 Inrichtingsmaatregelen	13
4.1 Omvorming bosvakken en boszomen	13
4.2 Aanleg kampeerweides, inclusief groepsbeplanting	17
4.3 Aanleg waterpartijen	19
4.4 Versterking oeverzone met riet	21
4.5 Extra mogelijkheden, indicatief t.b.v. educatie/natuurbeleving	21
4.6 Aanvullende inrichtingmaatregelen	21
5 Beheermaatregelen ter bevordering van natuurwaarden	23



Figuur 1.1: Ontwerp Nationaal Scoutinglandgoed

Scoutinglandgoed Zeewolde

Scouting Nederland

7 maart 2012

OVERZICHT

1 Aanleiding en uitgangspunten

1.1 Aanleiding

Vereniging Scouting Nederland wil een Nationaal Scoutinglandgoed realiseren in de gemeente Zeewolde. Het beoogde terrein ligt in een bestaand bosgebied en valt geheel binnen de Ecologische Hoofdstructuur (EHS). Ze is gelegen tegen het Natura 2000 gebied Veluwerandmeren. Het plangebied wordt daarbij geschikt gemaakt voor (grootschalige) evenementen en Scoutingactiviteiten. Scouting Nederland heeft DLG gevraagd haar te adviseren ten aanzien van de realisatie van het Nationaal Scoutinglandgoed.

De vraag is daarbij door Scouting Nederland als volgt geformuleerd: Het doel van het Nationaal Scoutinglandgoed is om grootschalige Scoutingactiviteiten in een aantrekkelijk natuurgebied (bosgebied) plaats te laten vinden, waarbij met respect met de natuur wordt omgegaan. Gezocht wordt naar een inrichting en beheer die tegemoet komen aan de wensen van de Scouting en de waarden van de EHS ter plaatse behouden of vergroten.

Voor de realisatie van het Nationaal Scoutinglandgoed zullen delen van het bestaande bos verwijderd worden en omgevormd worden tot weiden. Daarnaast zijn in het plangebied boomvakken met populieren en andere boomsoorten aanwezig. De wens van Scouting Nederland is dat op deze vakken omvorming plaatsvindt naar een meer aantrekkelijke en duurzame begroeiing (bos met ondergroei). De vraag is hoe tot een aantrekkelijk eindbeeld gekomen kan worden, die voldoet aan de bovengenoemde doelstelling.

Het proces is op dit moment zover dat er een locatie is gevonden, de eerste inrichtingsschetsen er zijn en de wettelijke procedures, zoals bestemmingsplanwijziging en toetsing aan Flora en Fauna wet en Natuurbeschermingswet, in gang zijn gezet.

Naast de hieruit voortkomende documenten heeft Scouting Nederland zelf algemene richtlijnen en beschrijvingen hoe zijn de terreinen gaan gebruiken, en hoe zij met de omgeving omgaat.

Het voor u liggend document beschrijft:

- Welke EHS waarden er op dit moment in het gebied aanwezig zijn en wat de ecologische potentie op lange termijn is;
- Welke EHS waarden er te verwachten zijn na inrichting tot Nationaal Scoutinglandgoed en de bijbehorende bosomvorming;
- De concrete inrichtingsmaatregelen.

Dit advies gaat niet in op de EHS compensatie die plaats dient te vinden voor twee percelen met bebouwing (met een grootte van 0,5 ha en 0,68 ha). Een separate notitie van Scouting Nederland zal ingaan op deze compensatie en wijze waarop deze gerealiseerd wordt.

1.2 Uitgangspunten

Voor het opstellen van het advies wordt uitgegaan van de volgende uitgangspunten/notities:

Nationaal Scoutinglandgoed: huidige situatieplangebied

Voor de huidige situatie is met name uitgegaan van de merbeoordelingsnotitie (RBOI, 2012) en de diverse onderzoeken die voor

deze notitie zijn uitgevoerd. Deze omvat onder andere het rapport met de resultaten van het ecologische veldonderzoek (Mertens, 2012).

Daarnaast is gebruik gemaakt van het rapport 'Wezenlijke kenmerken en waarden EHS gemeente Zeewolde' (A&W rapport 1361, 2011).

Daarnaast heeft er op 20 maart 2013 een veldbezoek plaatsgevonden.

Nationaal Scoutinglandgoed: ontwerp en functie

Ten aanzien van het ontwerp wordt uitgegaan van de notitie 'Randvoorwaarden en ontwerpuitgangspunten tekeningen Scoutinglandgoed Zeewolde'. Het hierin opgenomen ontwerp is leidend voor dit advies.

Een belangrijk uitgangspunt voor Scouting Nederland is dat bij het ontwerp van het Nationaal Scoutinglandgoed rekening wordt gehouden met de waarden van de natuur. Het streven is om het terrein zo in te richten dat de natuurwaarden van de EHS behouden blijven of versterkt worden.

Daarnaast worden de volgende referentiegebieden aangehouden:

- Stille kern in Horsterwold;
- Laakse Slenk in het Hulkensteinse bos.



Figuur 1.2: sfeerbeeld Laakse Slenk



Figuur 1.3: Gebruik plangebied bij groepskamperen



Figuur 1.4: Gebruik plangebied bij kleinschalige evenementen



Figuur 1.5: Gebruik plangebied bij grootschalige evenementen

	Scouting Labelterrein	Kleinschalige evenementen en activiteiten	Grootschalige evenementen en activiteiten
Aantal mensen	Max. 500 mensen (capaciteit), vooral in gebruik met groepskampen.	300 - 1.000 mensen.	6.000 - 10.000 mensen (de laatste 15 jaar is bezoekersaantal < 10.000).
Gemiddelde frequentie + maximal tijdsduur	<ul style="list-style-type: none"> - april-juni: met name in weekend, meivakantie, enkele schoolkampen + gekoppeld aan evenement(en). - juli-augustus: vakantieperiode (6 weken). - september: met name in weekend + gekoppeld aan evenement(en). - oktober-maart: incidenteel gebruik. Er vinden geen activiteiten plaats op of aan het water. 	<p>Gemiddelde frequentie: 5-10 x per jaar in periode april - september (m.u.v. schoolvakantie), zoals:</p> <ul style="list-style-type: none"> - landelijke scoutingwedstrijden, circa 700 mensen, meestal in mei (geen vaartuigen). - landelijke zeilwedstrijden, circa 300-400 mensen, meestal in september. - regioactiviteiten, landelijke trainingsbijeenkomsten. <p>Maximale tijdsduur: 1 dag tot 1 weekend (3 dagen).</p>	<p>Gemiddelde frequentie: hooguit elk jaar 1 grootschalig evenement in juli t/m september, zoals:</p> <ul style="list-style-type: none"> - Scout-in: 1x per 2 jaar (meestal weekend in september). - Nationaal Waterkamp: 1x per 4 jaar. (meestal 10 dagen in juli-aug.). - Nationale Jamboree: 1x in de 4 jaar. (meestal 10 dagen in juli-aug.). <p>Maximale tijdsduur: 15 dagen.</p>
Gebruik van het terrein	<p>Gebruik terrein: circa 30% van het gehele terrein wordt benut voor kamperen. Een deel van het omliggende bosgebied en het strand (Nuldernauw) wordt onder meer gebruikt voor activiteiten, tracks en exploratie.</p>	<p>Gebruik terrein: 50% van het gehele terrein wordt benut. Onderverdeling gebruik:</p> <ul style="list-style-type: none"> - subkampen. - activiteiten terreinen. - aanlegmogelijkheden op en aan het water. 	<p>Gebruik terrein: Gehele terrein wordt benut en is afsluitbaar.</p>

Tabel 1.1: De drie voorkomende typen activiteiten van klein naar groot en hun ruimtebeslag kort gekarakteriseerd. (Bron: MER-beoordeling Scoutinglandgoed, RBOI)

Ten aanzien van de functie van Het Nationaal Scoutinglandgoed wordt uitgegaan van de notitie 'Kamperen in de natuur Scouting kampeerterreinen' en in de mer-beoordelingsnotitie opgenomen typen activiteiten. Deze staan in de naaststaande tabel weergegeven.

Deze activiteiten zijn ook vertaald naar kaarten met daarop gebruik van het plangebied per type activiteit: zie figuren 1.3 tot en met 1.5.

Natuur – EHS

Vanuit bevoegd gezag, provincie Flevoland, is ten aanzien van de EHS aangegeven dat voor dit deel van de EHS Horsterwold de volgende beheertypen van toepassing zijn.

- No4.02: zoete plas (aan te leggen waterpartijen).
- N11.01: droog schraal grasland (buitendijks gebied)
- N12.02: kruiden en faunarijk grasland (dijk & open terreinen voor grootschalige activiteiten (incl. het daar getekende struweel).
- N16.02: vochtig bos met productie (bos van groepskampeerterrein en omliggende bossen).

Met uitzondering van beheertype No4.02 zijn deze beheertypen in de huidige situatie reeds aanwezig in het plangebied (bron: A&W rapport 1361, 2011).

Dit betekent dat bij de omvorming tot en het gebruik als Nationaal Scoutinglandgoed deze beheertypen behouden dan wel gerealiseerd dienen te worden.

Natuur – Natura 2000

Vanuit bevoegd gezag, provincie Flevoland, is ten aanzien van Natura 2000 aangegeven dat behoud van de leefomgeving van de Karekiet het belangrijkste uitgangspunt is. Het areaal van het leefgebied, gevormd door met name waterriet, mag niet afnemen. Dit betekent dat als er areaal waterriet verdwijnt op de ene plaats, dit op een andere plaats gecompenseerd dient te worden.



VOORLAND



DOORGAAND FIETSPAD



POPULIERENBOS



ZICHTLIJN NAAR DIJK



BESTAAND WANDELPAD

2 Huidige waarde

2.1 Plangebied in relatie tot Horsterwold

Het Nationaal Scoutinglandgoed is onderdeel van het Horsterwold. Een uitgestrekt bosgebied met in het midden een open gebied (de Stille Kern) met waterpartijen en graslanden. Het gehele Horsterwold beslaat een oppervlakte van 3076 ha en omvat naast de Stille Kern en bospercelen ook een stuifzandachtig biotoop buitendijks langs het Nuldernauw. In het Nulderbroek en de Gelderse Slenk zijn bovendien waterpartijen en moeras aanwezig.

Het bos ligt voor het grootste gedeelte op een kleibodem; het beheertype N16.02, "vochtig bos met productie" omvat ca. 1960 ha en vormt met de Stille Kern het grootste aaneengesloten "kleibos" in Nederland. Het bestaat vooral uit Populier, met verder Es, Esdoorn, Wilg en soms wat naaldhout. De bossen zijn aangeplant vanaf 1972 en nog volop in ontwikkeling. Ze zijn al rijk aan paddenstoelen en mossen en vormen door hun uitgestrektheid een aantrekkelijk leefgebied voor veel bosvogels en de Boommarter.

In een strook achter de Nulderdijk ligt op een zandige ondergrond ook "droog bos met productie" (N16.01). Hier komen bossen voor met Zomereik en Beuk, gemengd met Fijnspar en andere loofhoutsoorten. Deze bossen zijn belangrijk voor o.a. Eekhoorn, bosvogels en paddenstoelen. Ook in het plangebied is deze meer zandige zone aanwezig, maar is daarin geen apart droger beheertype aangegeven.

Het Horsterwold is een belangrijke stapsteen in een reeks natuurgebie-

den die grenzen aan de Veluwerandmeren en in de verbinding Oostvaardersplassen-Veluwe (Greve en Miedema 2011). De kwaliteit als stapsteen wordt o.a. bepaald door de omvang en de natuurlijke overgang via de Voorlanden naar de Veluwerandmeren.

Het Nationaal Scoutinglandgoed vormt slechts een klein deel van het Horsterwold, maar omvat wel vochtig bos met productie, zowel als voorlanden met zandig substraat en rietvegetaties langs het Nuldernauw. Het wordt bovendien aan de noordzijde begrensd door waterpartijen in de Gelderse Slenk. Een belangrijk deel van de diversiteit in het Horsterwold is daarmee ook aanwezig in en rond het plangebied. De omvang van het bos en de ligging met overgang naar het Nuldernauw zijn belangrijk voor het functioneren van het hele Horsterwold als stapsteen in ecologische verbindingen.

2.2 Huidige waarden

De belangrijkste actuele waarden van het plangebied zelf zijn gekoppeld aan de verscheidenheid, met nat hooiland met Grote ratelaar en Rietorchis langs de dijk, voorlanden met schrale graslanden, struwelen en een rietkraag met veel moerasvogels. Het gehele gebied wordt gebruikt door diverse soorten vleermuizen. Soorten van grotere bosgebieden, zoals Boommarter en Eekhoorn, die wel binnen het Horsterwold als geheel voorkomen, ontbreken nog in het plangebied (Adviesbureau Mertens, 2012).

Een groot deel van gebied van het Nationaal Scoutinglandgoed bestaat nu nog uit eenvormige bosvakken met een productiedoelstelling.

Geleidelijke overgangen van bos naar open vegetaties ontbreken, evenals waterpartijen, moerassen en ruigtes, die de randen van het gebied nu waardevol maken. Gradiënten in bodem (van zand naar klei) en waterhuishouding (nat-droog, kwel) komen daar niet tot uiting. Vanwege oppervlakte en ligging spelen de bossen echter wel een belangrijke rol als stapsteen in het functioneren van ecologische verbindingen.

2.3 Autonome ontwikkeling

Bij voortzetting van het gebruik als productiebos zullen potentiële waarden van zowel "oud bos", als gradiënten in abiotiek (zand-klei, nat-droog) en beheer (open-dicht) niet ontwikkeld worden. Een groot deel van het oppervlak zal wel met een stadium van bos begroeid blijven, zodat het huidige leefgebied voor fauna van bos en de ecologische stapsteen-functie behouden blijven.

De hooilandvegetaties op de dijken zullen zich kunnen handhaven en mogelijk nog verder ontwikkelen. In de voorlanden zal bij afwezigheid van beheer het droog schraalgrasland geleidelijk dichtgroeien. De rietkraag zal zich waarschijnlijk kunnen handhaven.



RIETOEVER NULDERNAUW



BESTAANDE WAARDEVOLLE ZOOM



DIJK WATERSCHAP



BOERDERIJ NULDERPAD



BREDE WATERGANG EN ZICHTLIJN MAKEN

3 Welke waarden kunnen gerealiseerd worden op basis van ontwerp en functie

3.1 Ambitie

In hoofdstuk 2 is aangegeven, dat de huidige waarden van het Nationaal Scoutinglandgoed vooral gesitueerd zijn in en gerelateerd zijn aan de randen. In de bosvakken is (met de huidige houtproductie-doelstelling) geen ruimte om waarden gerelateerd aan overgangen en gradiënten te ontwikkelen. Als gevolg van de huidige houtproductiedoelstelling kan zich bovendien geen natuurlijk bos ontwikkelen met kwaliteiten van "oud bos". In de voorlanden groeien grazige pioniersvegetaties steeds verder dicht bij ontbreken van beheer.

Het doel van het Nationaal Scoutinglandgoed is om groot- en kleinschalige Scouting-activiteiten in een aantrekkelijk natuurgebied (bosgebied) plaats te laten vinden, waarbij met respect met de natuur wordt omgegaan. Het inrichtingsvoorstel voor het Scoutinglandgoed omvat de aanleg van kampeerweiden, lijnvormige beplantingen, mantel- en zoombegroeiingen en waterpartijen. Deze dragen ieder op hun eigen wijze bij aan een verhoging van de natuurwaarden.

3.2 Boszones inclusief boszomen

Ten behoeve van de aanleg van kampeerweides worden vakken met populierenbos gerooid en kleinschalige kampeerweides aangelegd in vakken met voornamelijk inlandse houtsoorten. Al deze vakken worden onttrokken aan de houtproductiedoelstelling.

Er is in het ontwerp naar gestreefd om de grote kampeerweides te situeren op de bosvakken met populier. Argumenten hiervoor zijn dat deze én aan het einde van hun levenscyclus zijn c.q. deels al instorten/

gerooid zijn én voor onveilige situaties kunnen zorgen doordat takken in de zomer (met vol blad) makkelijk af knappen. De grote kampeerweides (evenemententerreinen ten westen van het fietspad) zullen worden gescheiden door lijnvormige beplantingen met veel struikvormers en besdragers. Hierdoor ontstaat een grote "randlengte" met overgang van opgaande naar grazige vegetatie, die aantrekkelijk zijn voor veel diersoorten van half-open landschappen. In deze beplantingen worden ook her en der "gebruikssoorten" bijgemengd, zoals appel, peer, mispel en noten, die de diversiteit nog vergroten. Daarnaast dragen deze soorten bij aan de belevingswaarde van de natuur door de bezoekers.

Rond de kleinere kampeerweides (tussen het fietspad en de dijk), die aangelegd worden in blijvend loofbos, wordt de rand ingericht voor mantel- en zoomvegetaties, die eveneens bijdragen aan een vergroting van hoeveelheid overgangen van opgaand bos naar grazig. Door deze ingreep zal het gebied geschikt worden voor een groot aantal plant en diersoorten, die gebonden zijn aan juist deze kleinschalige gradiënten.

In het blijvend (loof-)bos zal plaatselijk gedund worden, om meer ondergroei van struiken en kruiden te bevorderen. Het handhaven van dood hout en de aanleg van takkenrillen draagt bij aan een grotere diversiteit in het bosmilieu. Het blijvend bos kan zich zo ontwikkelen tot een natuurlijk bos op voedselrijke bodems.

3.3 (Kampeer) weides

De kampeerweides zelf zullen in eerste instantie worden opgehoogd en geëgaliseerd, waardoor op korte termijn geen hoge natuurdoelen zijn te verwachten. Op termijn kan een verschrallend beheer (afhankelijk van de

intensiteit van gebruik) leiden tot een "grasland met verhoogde natuurwaarden" (doeltype "kruiden- en faunarijke grasland").

De aanleg (ingebruikneming) van buitendijkse kampeerweides voorkomt een verder dichtgroeien van de "voorlanden", waardoor waardevolle grazige- en pioniervegetaties zich kunnen handhaven / uitbreiden.

Door de ophoging van kampeerterrinen ontstaat de mogelijkheid om de waterhuishouding van het gebied los te koppelen van de omgeving. Buiten de kampeerweides kan dit leiden tot vernatting en benutten van kwel (vanuit Veluwe en Randmeer), waardoor met name in het blijvend bos abiotische gradiënten tot een ruimtelijke variatie leiden.

3.4 Waterpartijen

Centraal in het gebied en langs de zuidrand worden waterpartijen met natuurvriendelijke oevers aangelegd. Een deel van deze waterpartijen (ten zuiden van het terrein) zijn gelegen rond bestaande kavelsloten. Bij een gescheiden oppervlaktewaterhuishouding (loskoppeling van de omgeving / peil in de tochten) zullen deze volledig gevoed worden door grondwater (kwel) en regenwater. Door een dimensionering, waarbij in de droge periode een waterdiepte van ca. 1 m in de diepste delen gegarandeerd kan worden en een glooiend talud ontstaat, ontstaan goede omstandigheden voor amfibieën (vergelijkbaar met de waterpartijen in de Stille Kern en Gelderse Slenk).

Door de situering van de waterpartijen, aansluitend aan zowel de Gelderse Slenk, als de Randmeren in zuidelijke richting, ontstaat een

doorgaande zone van water en moeras, die aantrekkelijk is voor moerasvogels en vleermuizen. De waterkwaliteit zal onder invloed van kwel zodanig zijn, dat plantensoorten van gebufferd water en o.a. zeldzame libellensoorten zich hier zullen vestigen.

3.5 Oeverzone inclusief riet

Bij de buitendijkse rietzone wordt ingezet op handhaving van de huidige waarden. Het areaal waterriet, dat verdwijnt of wordt verstoord door de aanleg van steigers, wordt gecompenseerd in de vorm van aanleg van minimaal ca. 3000 m² nieuw waterriet. In hoofdstuk 4 worden een tweetal opties genoemd om deze compensatie te realiseren.

3.6 Overige delen

Langs de noordwest-zuidwest rand van het gebied blijft een boszone van circa 500 meter breed gehandhaafd, die noodzakelijk is voor het functioneren van de ecologische verbinding voor o.a. edelherten tussen Oostvaardersplassen en Veluwe.

3.7 Conclusies ten aanzien tot EHS

In de huidige situatie zijn in het plangebied 3 beheertypen aanwezig: vochtig bos met productie, kruiden- en faunarijck grasland en droog schraalgrasland. Daarnaast is er nog een rietzone buitendijks.

Bij de inrichting van het Scoutinglandgoed wordt ca. 24 ha bos omgezet in kampeerweiden, lijnvormige beplantingen en waterpartijen. In het blijvend bos binnen het plangebied zal door selectieve dunning getracht worden de omvorming naar een meer natuurlijk bos te versnellen. Een strook bos van tenminste 500 m breed blijft gehandhaafd als onmisbaar element in de ecologische verbinding voor o.a. edelherten. De kampeerweiden binnendijks zullen extensief beheerd worden en zich

ontwikkelen tot het beheertype kruiden- en faunarijck grasland. Buitendijkse kampeerveldjes worden eveneens extensief beheerd en dragen bij aan behoud van het reeds aanwezige beheertype droog schraalgrasland.

In en rond het plangebied worden waterpartijen aangelegd met een gezamenlijke oppervlakte van ca. 4 ha. Naar verwachting zorgen kwel van schoon grondwater en een aangepaste (gescheiden) oppervlaktewaterhuishouding voor waardevolle watermilieus, belangrijk voor flora en fauna. Dit past binnen de ambitie van de provincie m.b.t. het Horsterwold, waar vanuit de Stille Kern reeds een uitbreiding van water en moeras wordt nagestreefd (Greve en Miedema, 2011).

Tussen de verschillende kampeervelden worden lijnvormige beplantingen aangelegd met diverse struikvormers. De randen van blijvend bos rond de kampeervelden worden ontwikkeld tot mantel- en zoomvegetaties. Hierdoor ontstaan geschikte biotopen voor soorten van randen, overgangen en kleinschalige landschappen, die een belangrijke meerwaarde geven in vergelijking met eenvormig productiebos.

De inrichting (en het toekomstige beheer) van het Scoutinglandgoed zorgen als zodanig voor zowel een meerwaarde in de vorm van diversiteit, als behoud van reeds aanwezige waarden en functionaliteit van ecologische verbindingen. De nieuwe elementen (beheertypen) sluiten goed aan bij de ontwikkelingen, die vanuit de Stille Kern reeds in gang zijn gezet. Het "saldo" is positief.

3.8 Saldo hectares EHS per beheertype

In de onderstaande tabel is een globale inschatting gemaakt van de toename of afname van het areaal per beheertype.

Beheertype	Areaal huidige situatie in hectare	Areaal bij realisatie Scoutinglandgoed in hectare	Saldo in hectare (nieuw minus oud)
No4.02: zoete plas	0*	4	4
N11.01: droog schraal grasland	6	6	0
N12.02: kruiden en faunarijck grasland	0	18	18
N16.02: vochtig bos met productie	50**	26	-24

* Huidige watergangen vallen niet onder dit beheertype.

** O.b.v. Globale grootte van het plangebied achter de dijk waar daadwerkelijk een ingreep plaatsvindt. Dit hele deel van de EHS omvat achter de dijk ca. 110 hectare.

4 Inrichtingsmaatregelen (ambitie)

In hoofdstuk 3 is per onderdeel van het ontwerp benoemd welke waarden er nagestreefd dienen te worden. In dit hoofdstuk wordt ingegaan op de inrichtingmaatregelen die benodigd zijn om de door de Scouting gewenste situatie te realiseren.

Deze inrichtingsmaatregelen kunnen als volgt worden onderverdeeld:

- Bos en boszomen;
- Kampeerweides inclusief beplantingsgroepen;
- Waterpartijen/poelen;
- Rietoever Veluwerandmeer;

4.1 Omvorming bosvakken en boszomen

Het uitgangspunt bij de bosvakken is dat deze meer worden omgevormd naar hun Natuurlijk Potentiële Vegetatie (PNV). Voor de oostelijk gelegen zandgronden is dit het Wintereiken-beukenbos (PNV nr. 9). Voor de westelijk gelegen kleigronden het essen-iepenbos (PNV nr. 21). Zie de bodemkaart in figuur 4.1 voor de globale begrenzing van deze twee typen PNV.

In onderstaande tabellen zijn per PNV weergegeven:

- De belangrijkste boom- en struiksoorten;
- Minder doordringbare soorten voor in zoomzone;
- Gebruiksoorten in randen van weides en op middenbegroeiing weides.

Bij het toepassen van deze soorten dient zo mogelijk gebruik gemaakt te worden van inheemse soorten.

Wintereiken-beukenbos (zandgrond)	Essen-iepenbos (kleigrond)
Boomsoorten:	Boomsoorten:
Tamme kastanje (<i>Castanea sativa</i>)	Zomereik (<i>Quercus robur</i>)
Beuk (<i>Fagus sylvatica</i>)	Es (<i>Fraxinus excelsior</i>)
Lijsterbes (<i>Sorbus aucuparia</i>)	Zoete kers (<i>Prunus avium</i>)
Wintereik (<i>Quercus petraea</i>)	Gladde iep (<i>Ulmus minor</i>)
Hulst (<i>Ilex aquifolium</i>)	Els (<i>Alnus glutinosa</i>)
Zachte berk (<i>Betula pubescens</i>)	
Ratelpopulier (<i>Populus tremula</i>)	
Zomereik (<i>Quercus robur</i>)	
Struiksoorten:	Struiksoorten:
Vuilboom (<i>Rhamnus frangula</i>)	Hazelaar (<i>Corylus avellana</i>)
Hazelaar (<i>Corylus avellana</i>)	Eenstijlige meidoorn (<i>Crataegus monogyna</i>)
Boswilg (<i>Salix caprea</i>)	Tweestijlige meidoorn (<i>Crataegus laevigata</i>)

	Hondsroos (<i>Rosa canina</i>)
	Wegedoorn (<i>Rhamnus catharticus</i>)
	Kardinaalsmuts (<i>Euonymus europaeus</i>)
	Sleedoorn (<i>Prunus spinosa</i>)
	Rode kornoelje (<i>Cornus sanguinea</i>)
	Aalbes (<i>Ribes rubrum</i>)
	Gelderse roos (<i>Viburnum opulus</i>)
	Eglantier (<i>Rosa rubiginosa</i>)

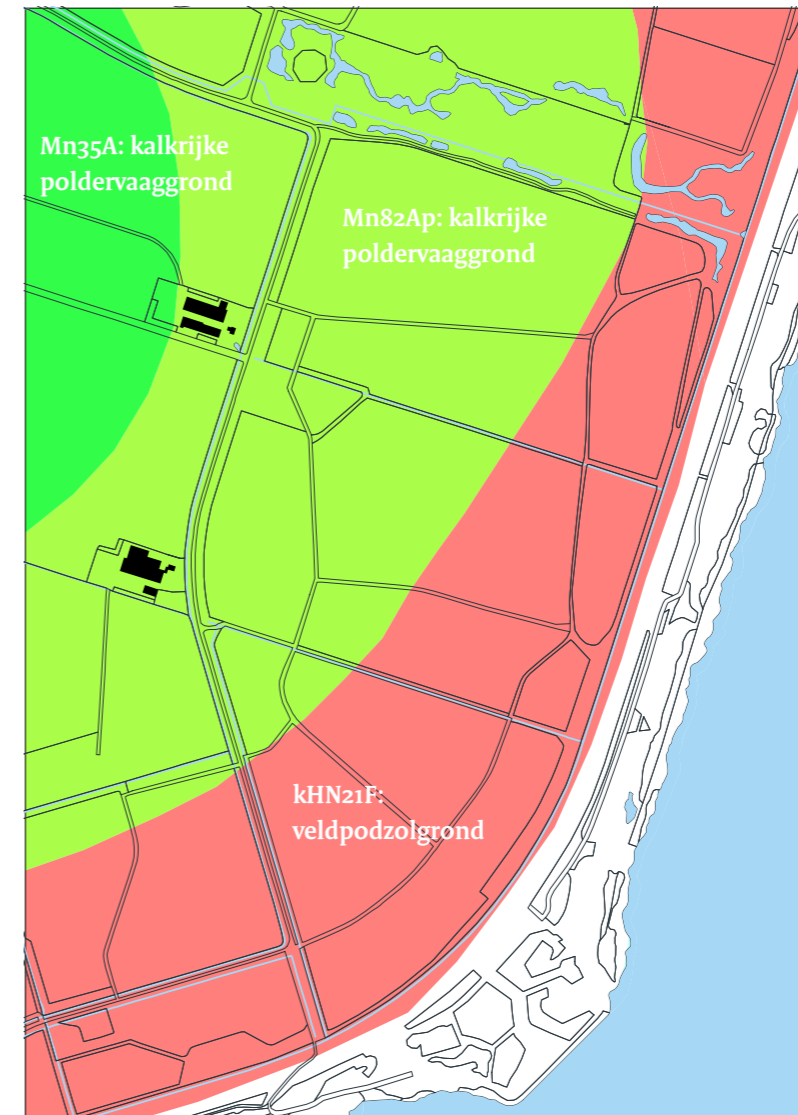
Tabel 4.1 Boom- en struiksoorten per PNV

Wintereiken-beukenbos (zandgrond)		Essen-iepenbos (kleigrond)	
Boomsoorten:			
Hulst (<i>Ilex aquifolium</i>)			
Struiksoorten:		Struiksoorten:	
Vuilboom (<i>Rhamnus frangula</i>)		Eenstijlige meidoorn (<i>Crataegus monogyna</i>)	
Hazelaar (<i>Corylus avellana</i>)		Tweestijlige meidoorn (<i>Crataegus laevigata</i>)	
		Hondsroos (<i>Rosa canina</i>)	
		Wegedoorn (<i>Rhamnus catharticus</i>)	
		Sleedoorn (<i>Prunus spinosa</i>)	
		Gelderse roos (<i>Viburnum opulus</i>)	
		Eglantier (<i>Rosa rubiginosa</i>)	

Tabel 4.2: minder doordringbare soorten voor in zoomzone

Gebruikssoorten	
Boomsoorten:	Struiksoorten (vrucht):
Tamme kastanje (<i>Castanea sativa</i>)	Hazelaar (<i>Corylus avellana</i>)
Beuk (<i>Fagus sylvatica</i>)	Aalbes (<i>Ribes rubrum</i>)
Walnoot (<i>Juglans</i>)	Kers (<i>Prunus</i>)
Zoete kers (<i>Prunus avium</i>)	Appel (<i>Malus</i>)
Struiksoorten (geriefhout):	Peer (<i>Pyrus</i>)
Es (<i>Fraxinus excelsior</i>)	Framboos (<i>Rubus</i>)
Iep (<i>Ulmus</i>)	Braam (<i>Rubus</i>)
Wilg (<i>Salix</i>)	
Els (<i>Alnus glutinosa</i>)	

Tabel 4.3: Gebruikssoorten in randen van weides en op middenbegroeiing weides



Figuur 4.1: bodemkaart
 lichtgroen = kalkrijke poldervaaggrond (Mn82A) - zware klei, met zandondergrond op < 80 cm -mv.
 roze = veldpodzolgrond (kHn21) met kleidekje van < 40 cm.

In het gebied zijn verschillende typen bosvakken aanwezig (bron: Scoutinglandgoedkaart Boomsoorten, 7 maart 2012), zie ook figuur 4.2 op bladzijde 22. De bosvakken die het meest zuid en westelijk liggen en waar geen slaatterrein aangrenst/invallt, worden niet omgevormd. Deze bossen blijven bij Staatsbosbeheer als productiebos in gebruik. De overige bosvakken worden omgevormd. Op basis van huidige boomsoorten en PNV worden hieronder de inrichtingsmaatregelen per vak beschreven.

Uitgangspunten bij deze inrichtingsmaatregelen zijn:

- Geleidelijke overgang van kruiden- naar struik- en boslaag door aanleg boszoom;
- Meer gelaagdheid in de boskern;
- Aan de randen van de kampeerweides beschutting voor scouts creëren;
- Creëren van een minder doordringbare zone (zoom) waardoor scouts meer in paden worden geleid;
- Gebruik maken van de natuurlijke successie;
- Creëren van circa 4 oversteekplaatsen bij het fietspad, om zo de verkeersveiligheid van fietsers te vergroten.

Bosvakken (zandgronden): Inlandse eik, beuk en wilg

Deze vakken worden ontwikkeld richting het wintereiken-beukenbos. Uitgangspunt is de omvorming middels spontane ontwikkeling. Om dit te bereiken worden open plekken gecreëerd, waardoor de kruiden-, struiken- en de boomlaag meer licht krijgen. Hierdoor kan pleksgewijs de verjonging/successie beter plaatsvinden.

Concrete inrichtingsmaatregelen:

- Dunnen van de boszomen: houtopstand/bomen in een breedte van circa 15-20 meter met 50% dunnen. Eventueel meer dunnen langs kampeerveldjes om zo een geleidelijker en aantrekkelijker overgang te maken.

- Optioneel: struikvormers aanplanten in de boszoom ter bevordering van de zoomontwikkeling (zie tabel 1: struiken wintereiken- beuken bos). Daarvoor circa 20% van ontstane ruimte inplanten. Nabij kampeerweides delen tot 80% inplanten. Hierdoor ontstaat er al snel een gesloten overgangzone, waar scouts beschut achter kunnen kamperen.
- Open plekken in bos creëren: circa 20% open ruimte ten opzichte van het hele bosvak.
- Langs het fietspad de boszoom in een breedte van 10 meter dunnen (50%) en voor 80% aanplanten met struikvormers uit tabel 1 en 2 (wintereiken-beukenbos).
- Doordat de zone langs het fietspad dicht wordt ingeplant is het creëren van circa 4 oversteekplaatsen voor scouts noodzakelijk. De precieze ligging zal bij de uitvoering worden bepaald.

Voorkom dichtrijden van de bodem: anders zal de gewenste kruiden en struikenlaag zich slecht ontwikkelen.

Bosvak: Overig loof

Het huidige bosvak "Overig loof" heeft zich ontwikkeld tot en "sprookjesachtig" vochtig bos. Gezien deze bijzondere belevingswaarde wordt dit bos niet omgevormd. Langs circa 50% van de randen zal er een boszoom van 10 meter breed worden gecreëerd. Hiervan 80% inplanten met soorten van het Wintereiken-beukenbos uit tabel 1 en 2.

Bosvak (zandgronden): Fijnspar

Het bos blijft gehandhaafd. Aan de randen wordt een zoom ontwikkeld. Voorkom dichtrijden van de bodem: anders zal de gewenste kruiden en struikenlaag zich slecht ontwikkelen.

Concrete inrichtingsmaatregelen:

- Dunnen van de boszomen: houtopstand/bomen in een breedte van circa 15-20 meter met 75% dunnen.

- Open plekken in bos creëren: circa 20% open ruimte ten opzichte van het hele bosvak.
- Boom- en struikvormers aanplanten in de boszoom ter bevordering van de zoomontwikkeling. Daarvoor circa 80% van ontstane ruimte inplanten. (zie tabel 1: bomen struiken wintereiken-beukenbos).

Bosvakken (kleigronden): de es- en beukenbosvakken.

Deze bossen worden verder ontwikkeld richting het PNV essen-iepenbos. Om dit te bereiken worden open plekken gecreëerd. Door meer lichtinval is er ruimte voor spontane verjonging en successie. Voorkom dichtrijden van de bodem. Anders zal de gewenste kruiden en struikenlaag zich slecht ontwikkelen. Om een natuurlijke zaadbron te hebben, op de open plekken gewenste soorten die in het bos nog ontbreken inplanten.

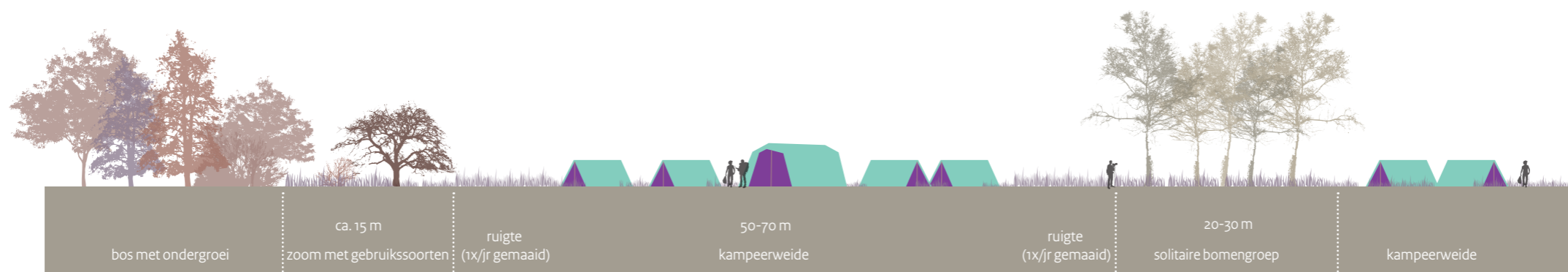
Concrete inrichtingsmaatregelen:

- Dunnen van de boszomen van bosvakken beuk: houtopstand/bomen in een breedte van circa 15-20 meter met 50% dunnen.
- Dunnen van de boszomen van bosvakken es: houtopstand/bomen in een breedte van circa 15-20 meter met 75% dunnen.
- Open plekken in boskern creëren: circa 20% open ruimte ten opzichte van het hele bosvak.
- Op circa 20% van de ontstane open ruimte struikvormers aanplanten in de boszoom ter bevordering van de zoomontwikkeling (zie tabel 1; struiken essen-iepenbos).
- Optioneel: Aanplant van gebruiksoorten zoals fruitbomen en nootdragende bomen in de boszoom grenzend aan de kampeerweides (zie tabel 3).

Bosvakken blijvend bos (kleigronden): de esdoorn bosvakken.

Vanuit beheertechnisch oogpunt is het wenselijk om het gehele bos in dit vak te verwijderen (Uitzaaien). Staatsbosbeheer heeft aangegeven hier geen toestemming voor te geven. Er is wel ruimte om een zoom richting

dwarsprofiel boszoom- kampeerweide-bossage



de PNV essen-iepenbos te ontwikkelen. Hierbij geldt dat struikvormers aangeplant dienen te worden en er actief beheer (verwijderen esdoornopslag) plaats dient te vinden.

Concrete inrichtingsmaatregelen:

- Verwijderen 100% esdoorn in een zoombreedte van circa 20 meter.
- 100% Struik en boomvormers aanplanten ter bevordering van de zoomontwikkeling: zie tabel 4.1, bomen en struiken essen-iepenbos.

Optioneel voor alle opties: Aanplant van gebruiksoorten zoals fruitbomen en nootdragende bomen in de boszoom grenzend aan de kampeerweides.

Bosvak (klei en zandgronden): populieren

Dit bostype zal in zijn geheel worden verwijderd in verband met de veiligheid van de kinderen (vallend hout). Voor een beperkt deel wordt dit bostype vervangen door een nieuw aan te planten bos op basis van de PNV essen-iepenbos. De kans is zeer groot dat er veel brandnetels zich zullen ontwikkelen. In dit bos is het gewenst om meteen de gewenste doelsoorten in te planten.

Concrete inrichtingsmaatregelen:

- Rooien van alle bomen inclusief stobben verwijderen/frezen;
- Nieuwe aanplant op basis van PNV essen-iepenbos: zie tabel 4.1 struiken en bomen essen-iepenbos;
- De gehele zoom laten variëren tussen 5-15 meter. Deze geheel inplanten met struikvormers uit essen-iepenbos;
- Aanplant van gebruiksoorten zoals fruitbomen en nootdragende bomen in de boszoom grenzend aan de kampeerweides;
- Optioneel kan een enkele populier worden afgetopt op een veilige hoogte en zo gehandhaafd blijven in het niet aan te planten bos.

4.2 Aanleg kampeerweides, inclusief groepsbeplanting

Kampeerweides

De kampeerweides worden in bestaande bossen aangelegd. Een deel van de weiden wordt aangelegd in de percelen ten westen van het fietspad, voornamelijk in de bosvakken waar nu populieren staan. Ten oosten van het fietspad is de ligging van de weides globaal op de ontwerpkaart weergegeven. Afhankelijk van de boskwaliteit kan voor de uitvoering de vorm en ligging nog enigszins wijzigen. Het eindbeeld blijft dan wel hetzelfde: kleinere, meer besloten weides, met zomen/ en of directe overloop in het bos. Tevens is hier kampeerruimte tussen de bomen in de rand van de weide.

De vorm en ligging van de weides aan de westzijde van het fietspad liggen meer vast.

Concrete inrichtingsmaatregelen:

- Bomen en stobben verwijderen. Een deel van de stobben kunnen worden gebruikt in randen en wallen. Overige stobben frezen en vrijkomend materiaal homogeen verspreiden (i.v.m. nazakken)
- grond profileren
- circa 30 cm. ophogen met vrijkomend zand uit waterpartijen. Indien mogelijk dit zand homogeen mengen met een klein deel klei.
- dun inzaaien met grasmengsel dat kan tegen tred.
- Optioneel: grasmengsel mengen met natuurzadenmengsel (biodivers)
- Het noordelijke deel is extensief in gebruik, waardoor niet direct een gesloten vegetatie is gewenst. Op dit deel kan als zaadbron maaisel uit de "Gelderse slenk" worden aangebracht.

Zaadmengsel:

- Inzaaien met Green Star B3;
- Dit mengsel bevat roodzwenkgras, hardzwenkgras en struisgras;
- Onderhoudsarm: het mengsel vormt een sterke, dichte zode.

Beschadigde plekken worden door het roodzwenkgras snel weer opgevuld. Daarnaast kan het goed tegen droogte.

Groepsbeplantingen in de kampeerweides

Binnen de kampeerweides liggen kleinere beplantingselementen Deze elementen hebben de volgende functies:

- Creëren kleinere besloten ruimtes
- Educatief
- Leveren natuurproducten
- Afscherming

Voor deze beplantingen wordt geen PNV eindbeeld nagestreefd. De volgende verschillende typen eindbeelden worden gecreëerd:

- Solitaire groep bomen in weide;
- Struikenlaag;
- Struikenlaag met enkele bomen;
- Dichtere boomgroep met zoom;
- Hakhout voor bouwwerken.

Kenmerkend voor deze vakken is de aanwezigheid van gebruiksoorten. Naast het oogsten van vruchten is hier ook het beperkt oogsten van hout aanwezig (t.b.v. huttenbouw e.d.). Ook hier heeft de beplanting een educatieve functie. De soortsaanstelling kan heel divers zijn. Van kleinfruit zoals braam, framboos, appel en peren en noten. Deze elementen worden voor 100% aangeplant. Naast de soorten uit tabel 4.1 t/m 4.3 kunnen hier ook andere soorten worden aangeplant, passend binnen de functie.

dwarsprofiel kamperen in het bos



dwarsprofiel watergang



4.3 Aanleg waterpartijen

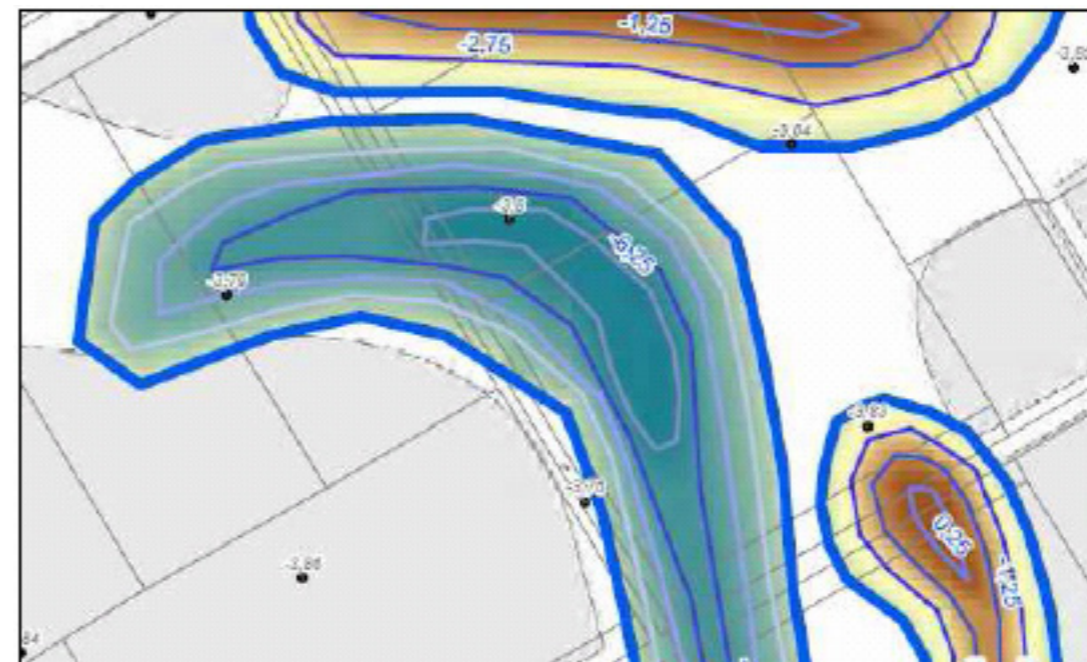
De waterpartijen liggen in de open weides. Het talud zal voornamelijk uit een kruidenvegetatie bestaan, met maximaal 10 % houtige opslag. In verband met de veiligheid van de scouts wordt er een flauw talud aangelegd, variërend tussen 1:4 tot 1:15. Een deel van oever zal bestaan uit een rietzone. Bij een enkel waterpartij wordt een eilandje gerealiseerd: de maat en locatie wordt nog nader uitgewerkt.

Optioneel kan er gekeken worden naar mogelijkheden om op één of meerdere locaties een stijlrand te creëren ten behoeve van onder andere de oeverwaluw en de ijsvogel, eventueel met behulp van de vrijgekomen stobben.

Bij aanleg van waterpartijen wordt uitgegaan van de volgende uitgangspunten/overwegingen:

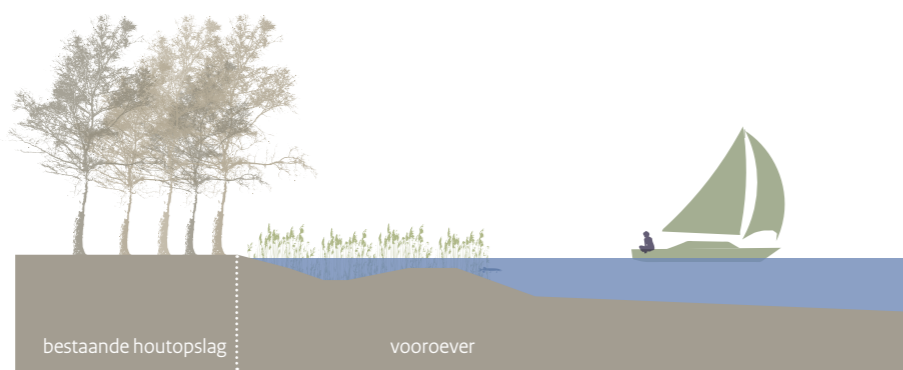
- Geïsoleerd van oppervlaktewater omgeving;
- Eigen peilregime;
- Gevoed door kwel;
- Geen onderlinge verbinding;
- Diepte gebaseerd op minimaal 100 cm water op diepste delen in droogste periode;
- Profiel soortgelijk als van waterpartijen bij "Stille kern" (Horsterwold);
- Gericht op moerasvogels en amfibieën (geen vissen omdat dit extra investeringskosten meebrengt (vistrap) en vis is strijdig met amfibiedoelstelling).

De mate van kwel en de daarop te verwachten waterstand is bepalend voor het ontwerp van de waterpartijen. Er wordt daarom geadviseerd om zo spoedig mogelijk peilbuizen in het gebied te slaan.

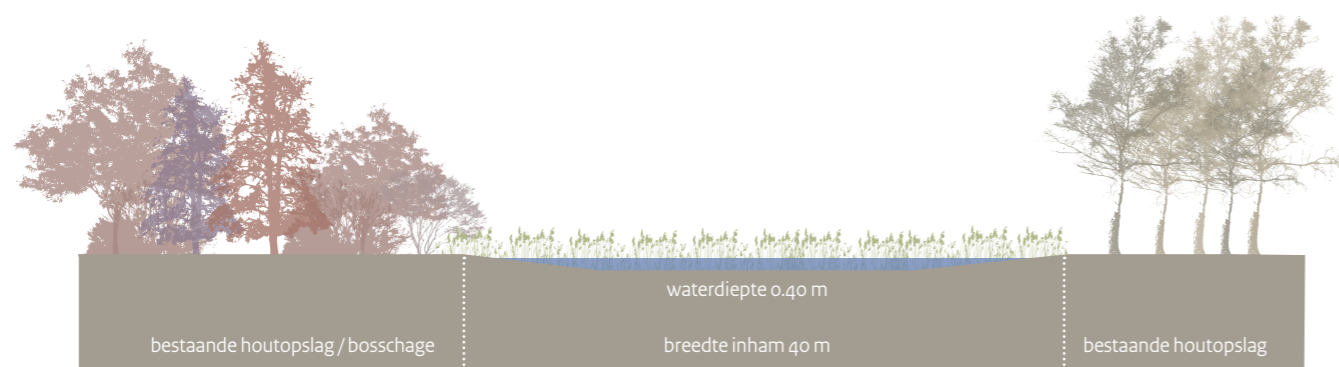


Figuur 4.1: detailuitwerking waterpartijen in de Stille kern, referentie voor waterpartijen scoutinglandgoed

dwarsprofiel vooroever



dwarsprofiel inhammen met waterriet



4.4 Versterking oeverzone met riet

In de rietzone langs het Veluwerandmeer worden drie drijvende steigers aangelegd. Deze worden enkel gebruikt in het recreatieseizoen. Tijdens het winterseizoen worden ze verwijderd. Het riet is een belangrijk leefgebied van de karekiet.

Ter compensatie van de drie aan te leggen steigers en de daaruit voortkomende randverstoring, wordt er per steiger minimaal 1000m² riet gecompenseerd. Er is uitgegaan van de volgende te compenseren hoeveelheid rietzone:

- Per steiger is uitgegaan van rechtstreekse verwijdering van rietzone 3-5m breed (breedte steiger) x 10 m diep (breedte rietzone);
- Per steiger is uitgegaan van een verstoringzone van 50 m naar beide kanten van de steiger (100 m breedte in totaal);
- De zone die beïnvloedt wordt is dus 100 m breed en 10 m diep (steiger breedte + verstoring riet);
- 100m x 10m = 1000m² per steiger;
- Drie steigers x 1000 m² = 3000m² in totaal aan rietzone te compenseren.

Daarvoor zijn 2 opties:

1. Aanleg rietzones door aanleg inhammen in bestaande oeverzone;
2. Aanleg vooroever voor de rietzone in het Veluwerandmeer.

Beide opties dienen wel afgestemd te worden met de bevoegde gezagen van de randmeren en de dijk: Rijkswaterstaat en het waterschap Zuiderzeeland.

Optie 1: Aanleg inham tussen Veluwerandmeer en dijk

De rietcompensatie vindt op twee plekken plaats: Op de randen van het gebruiksterrein, tussen de dijk en het Veluwerandmeer in. In het ontwerp is er aan de zuidzijde van het gebied al een geschikte waterpartij/inham opgenomen. Aan de noord-oostzijde zal deze ter hoogte van de "Gelderse slenk" aan het ontwerp moeten worden toegevoegd.

De totale oppervlakte van één inham, en daarmee de te creëren opper-

vlakke rietzone, bedraagt circa 2000 m² (80x25 meter).

Met beide waterpartijen wordt er circa 4000m² waterriet gecreëerd, 1000 m² meer dan de hoeveel rietzone die verwijderd/verstoord wordt. De locaties zijn doelbewust aan de zijkanten van het terrein gesitueerd:

- Het vormt een robuuste leefomgeving voor de Karekiet;
- Creëert een natuurlijke grens van het Nationaal Scoutinglandgoed;
- Creëert een verbinding met rietzone Gelderse Slenk, die achter de dijk is gelegen.

Concrete inrichtingsmaatregelen:

- De te maken waterplas heeft een maximale waterdiepte van 40 cm.
- De bodem loopt flauw naar het midden af.
- Aan de oever zal het riet in ondiep water (0-5cm) over een gemiddelde strookbreedte van 2 meter worden aangeplant (deels met vrijkomend riet rond de aan te leggen steigers).
- Om golflagschade aan het jonge riet te voorkomen wordt er op circa 10 meter uit de oever een grondwal in het bodemprofiel aangebracht (circa 5 a 10 cm onder het waterpeil).

Optie 2: Aanleg vooroever voor de rietzone in het Veluwemeer

Een tweede optie is het verbreden van de bestaande rietzone door aanleg van een vooroever. Tussen de huidige oever en de vooroever ontstaat een luwe zone waarin het bestaande riet zich verder kan ontwikkelen. Een bijkomend voordeel van deze optie is, is dat deze vooroever aanmeren van boten in de rietzone voorkomt. Wel zal er een ontheffing/vergunning bij RWS moeten worden aangevraagd.

De keuze voor één van beide varianten of een combinatie wordt door Scouting Nederland in latere instantie gemaakt.

4.5 Extra mogelijkheden, indicatief t.b.v. educatie/natuurbeleving

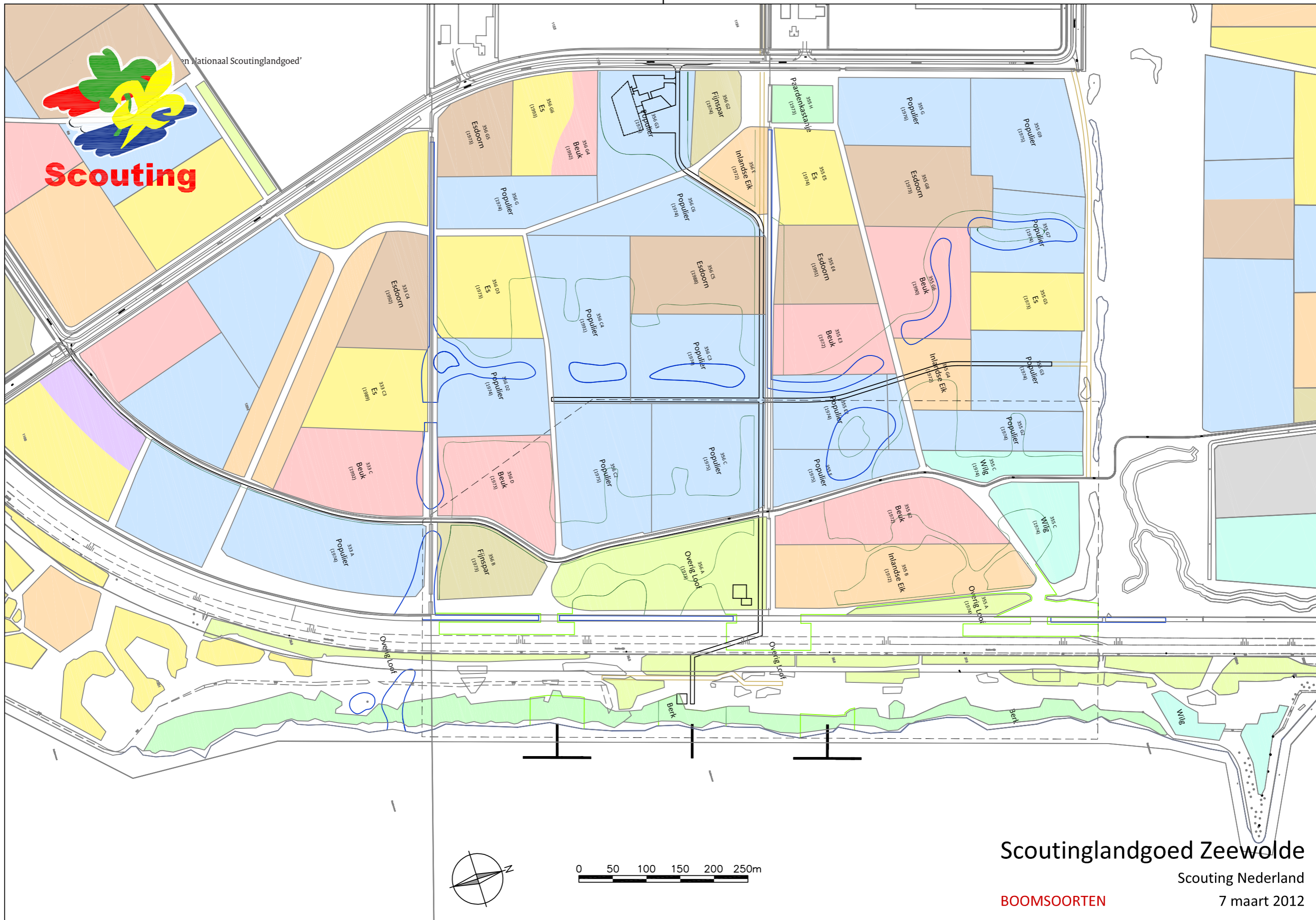
Naast de omvorming van de verschillende zones, zijn er ook aanvullende maatregelen mogelijk. Deze dragen bij aan natuurbeleving en kunnen ingezet worden bij educatie. Denk daarbij aan:

- Aanleg van broeihopen;
- Aanplanten van fruitdragende soorten;
- Plaatsen van nestkasten;
- Aanleg van takkenrillen/boomstronken;
- Dood hout in het bos laten liggen;
- Aanplant soorten t.b.v. vlinders/vogels/etc;
- Populieren aftoppen op een veilige hoogte en laten staan;
- Stobben in rillen leggen en met grond tot wal omvormen;
- 'Kikkerpoelen' van beperkte grootte en diepte;
- Stijlranden bij waterpartijen t.b.v. o.a. oeverwaluw en ijsvogel.

4.6 Aanvullende inrichtingmaatregelen

Naast inrichtingsmaatregelen ten behoeve van bosomvorming, kan er ook gedacht aan mitigerende maatregelen bij de bebouwde elementen:

- Bij alle gebouwen vleermuis vriendelijke lampen toegepast.
- De steigers zijn te demonteren en zullen in het winterseizoen gedemonteerd worden.
- Bij ontwerp van gebouwen en situering van ruiten wordt rekening gehouden met de vliegbewegingen van vogels om te voorkomen dat deze tegen de ruiten aanvliegen.



Scouting

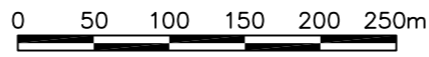
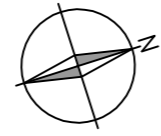
en Nationaal Scoutinglandgoed'

Scoutinglandgoed Zeewolde

Scouting Nederland

BOOMSOORTEN

7 maart 2012



Figuur 4.2: Kaart met boomsoorten Scoutinglandgoed

5 Beheermaatregelen ter bevordering van natuurwaarden

Naast inrichtingsmaatregelen draagt de wijze van beheer ook bij aan de realisatie van de natuurwaarden, zoals deze in hoofdstuk 3 benoemd zijn. In dit hoofdstuk wordt ingegaan op welke aandachtspunten er per zone zijn ten aanzien van beheer.

Bosvakken en boszoomen

Het beheer ten aanzien van de bosvakken en boszoomen dient zich vooral te richten op het toezien van de natuurlijke ontwikkeling en de groei van de aangeplante soorten. Zo dienen de open plekken voldoende open gehouden te worden zodat kruidige soorten er zich kunnen vestigen.

Kampeerweides inclusief bossages/struweel

Voor de kampeerweides dient er het volgende maaieregime aangehouden te worden:

- Intensief gebruikte delen: twee keer per jaar maaien.
- Extensief gebruikte delen: één keer per jaar maaien.

Mogelijk is in het eerste jaar een intensiever maaieregime nodig om een goede grasmat te realiseren. Het maaisel wat vrijkomt wordt afgevoerd.

Daarnaast zal een mozaïekbeheer worden toegepast: het gebruik en mate van beheer wordt zoveel mogelijk per jaar per perceel gewisseld. Daarnaast worden randen en overhoeken zeer extensief beheerd. Daarnaast zijn er ook andere typen van beheer mogelijk zoals beweiding.

Bij de boszomen dient er op toe gezien te worden dat zich niet teveel houtopslag op de kampeerweide is: dit dient verwijderd te worden.

Waterpartijen

Bij de waterpartijen dient een maaieregime o.b.v. mozaïek beheer plaats te vinden. Zo blijft er bijvoorbeeld voldoende overjarig riet staan. Ook blijven zo foerageerroutes voor bijvoorbeeld vlermuizen in stand.

Daarnaast dient houtopslag in de oeverzone verwijderd te worden om verlanding van de waterpartijen te voorkomen.

Oeverzone met riet

Voor de oeverzone is geen specifiek beheer noodzakelijk. Wel dient het nieuwe riet beschermd te worden tegen ganzenvraat. Dit kan door:

- Het toepassen van gaas;
- Het zo laat mogelijk (eind april/begin mei) voorafgaand aan het groeiseizoen aanplanten van riet.

Daarnaast bij grote schade herstellen van rietzone door opnieuw aanplanten van riet.

Dienst Landelijk Gebied werkt vandaag aan het landschap van morgen. Als publieke organisatie met kennis van het landelijk gebied zorgen wij dat beleid wordt uitgevoerd. Wonen, werken en recreëren in een mooi en duurzaam ingericht Nederland. Met waardevolle natuur, ruimte voor water en gezonde landbouw. Daar zetten wij ons voor in, samen met bewoners, overheden en belanghebbenden. Van ontwerp tot realisatie.

Dienst Landelijk Gebied werkt vandaag aan het landschap van morgen

Deze brochure is een uitgave van:

Dienst Landelijk Gebied
Postbus 9079 | 6800 ED Arnhem
t 026 378 1200 (ma t/m vrij 9.00 – 17.00 uur)

Mei 2013

