

# 21

BESTUURSWERK BINNEN SCOUTING

## INTIMITEITEN



**Scouting**





# **INTIMITÉITEN**

# COLOFON

© 1997 Vereniging Scouting Nederland

## **Uitgave:**

Scouting Nederland, Leusden 1998, tweede herziene druk.

De modulen-reeks 'Bestuurswerk binnen Scouting' is ontwikkeld in samenwerking met de regionale en gewestelijke commissies voor Niet Direct Leidinggevend (NDLG).

## **Opmerking:**

Binnen Scouting is de structuur aan het veranderen. De districten en gewesten worden omgevormd tot regio's. Waar in de tekst gesproken wordt over 'de regio' kan soms ook nog 'gewest' of 'district' gelezen worden.

## **Auteurs:**

Deze module is in opdracht van Scouting Nederland ontwikkeld door Marcel Rözer en Els Verweij uit Nijmegen. Els Verweij is als gezinsvoogdes werkzaam bij de Stichting Jeugdzorg in Nijmegen. Marcel Rözer is sinds enige jaren als (sport)journalist werkzaam bij het Gelders Dagblad. Uit interesse voor Scouting Nederland hebben beiden deze bestuursmodule willen ontwikkelen.

## **Eindredactie**

Hennie Grol  
Jack van Liesdonk  
Marion Liebregts

## **Aan deze module werkten verder mee:**

Paul van Gennip  
Marije Mutsaers

## **Illustraties:**

Ad Oskam

## **Vormgeving:**

Marja Pronk-de Rooij

## **Druk:**

Drukkerij Centrum, Nijkerk

In het kader van de subsidie voor het project 'Omgaan met intimiteiten in het georganiseerde jeugd- en jongerenwerk' kunnen lidorganisaties van de Nederlandse Jeugd Groep dit materiaal gebruiken voor eigen doeleinden. Om zicht te houden op de verspreiding hiervan moet van dit gebruik melding gedaan worden bij Scouting Nederland. Andere organisaties die gebruik willen maken van de teksten in deze module, hebben uitdrukkelijke toestemming van de Vereniging Scouting Nederland nodig.

**Scouting Nederland, Postbus 210, 3830 AE Leusden**

Deze module is gedrukt op chloorvrij papier.

De omslag van deze module is gemaakt van vijftig procent recycled en ontinkt oud papier en vijftig procent TCF-pulp (100% chloorvrij gebleekt).

# INHOUDSOPGAVE

Inleiding	5
1. Intimiteiten	7
2. Intimiteit en seksualiteit	9
3. Seksuele ontwikkeling van het kind	11
4. Pedofilie	15
5. Verantwoordelijkheid binnen Scouting	17
6. Grenzen aangeven	19
7. Vertrouwenspersonen	21
8. Grenzen vaststellen	25
9. Als grenzen overschreden worden	29
10. Signalen	31
11. Onderzoek	33
12. Handelen	37
12.1. Er blijkt helemaal niets aan de hand te zijn.	37
12.2. Vermoedens worden sterker maar er zijn geen feitelijkheden van ongewenste intimiteiten bekend.	37
12.3. Er blijkt feitelijk sprake te zijn van seksueel ontoelaatbaar gedrag.	41
13. Hoe staat het er in jullie groep voor?	45
Samenvatting	49
Bijlage 1 Signalen die kunnen wijzen op seksueel misbruik	51
Bijlage 2 Telefoonnummers	52
Bijlage 3 Meer materialen	53
• Maatwerk voor bestuurders binnen Scouting	54



# INLEIDING

Deze module gaat over intimiteiten. Werken als vrijwilliger voor Scouting Nederland betekent werken met mensen, werken met kinderen, jeugdigen en volwassenen. Daar waar mensen intensief met elkaar omgaan, is sprake van intimiteit. Relaties tussen mensen zijn niet puur zakelijk en zeker binnen Scouting is dit niet het geval.

Intimiteit is een onderdeel van lid zijn - en werken binnen Scouting. Naast deze gewenste kant van intimiteit kan ook sprake zijn van een ongewenste kant van intimiteit. Het komt helaas voor dat mensen misbruik maken van de macht die zij hebben in een bepaalde positie. Misbruik op seksueel gebied. Ook binnen Scouting komt dit voor en natuurlijk is dit verwerpelijk. Anderzijds is het niet de bedoeling de gewenste kant van intimiteit te laten verdwijnen. Maar waar ligt precies de grens? Hoe ga jij als leider (\*) of bestuurslid om met intimiteit en seksualiteit binnen het werk? Wordt er wel eens gesproken over dit onderwerp of is het taboe?

Deze module, geschreven voor direct- en niet-direct-leidinggevenden werkzaam bij Scouting, geeft een aantal handvatten bij het omgaan met intimiteiten binnen Scouting en de grenzen die daar bijhoren. Een ander belangrijk onderwerp dat aan de orde komt, is hoe je kunt handelen als grenzen ten aanzien van intimiteit overschreden worden of als daarvan vermoedens zijn. Vaak ontstaan er in zo'n situatie twijfels, paniek en onzekerheid en weet niemand precies wat hij moet doen. Door middel van een stappenplan wordt beschreven hoe je zorgvuldig om kunt gaan met vermoedens en welke actie je daarbij kunt ondernemen. Dit stappenplan is afgeleid van het "Protocol seksueel misbruik binnen Scouting".

In deze module zal je geen pasklare antwoorden vinden. Wel wordt houvast geboden om de vragen die je zelf hebt over dit onderwerp te kunnen beantwoorden. Alleen of samen met anderen. Veel voorbeelden die gebruikt worden, zal je misschien herkennen of je goed kunnen voorstellen. Na het lezen hiervan kun je hopelijk in dialoog met jezelf en met anderen geraken over intimiteiten en ook de grenzen daarvan. Deze module wil daarvoor een aanzet zijn.

(\*) Waar "leider" geschreven staat worden mannelijke en vrouwelijke leiders bedoeld.





# 1. INTIMITEITEN

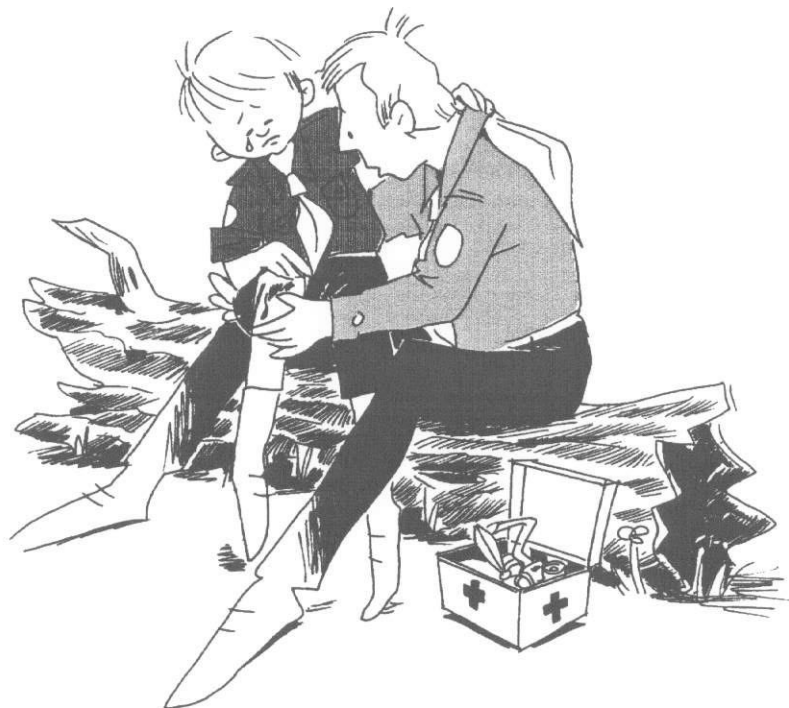
Als mensen hebben we allemaal te maken met intimiteit. Sterker nog, wij hebben er allemaal behoefte aan. Zonder intimiteit heeft het leven weinig kleur. Wat verstaan we eigenlijk onder intimiteit?

*gelijkwaardigheid*

Intimiteit is een door personen prettig ervaren toenadering van persoonlijk contact. Dit kan toenadering op geestelijk gebied zijn, bijvoorbeeld iemand iets persoonlijks van jezelf vertellen of ook samen in een deuk liggen van het lachen. Toenadering kan ook lichamelijk zijn zoals een arm om iemand heen slaan om hem/haar te troosten of samen stoeien. Daarbij is gelijkwaardigheid een element van intimiteit.

Belangrijk is dat intimiteit alleen bestaat als betrokkenen dit als gewenst ervaren! Bij het stoeien met iemand die daar geen zin in heeft, is in feite geen sprake van gewenste intimiteit.

Als je werkzaam bent binnen Scouting ben je heel direct betrokken bij jongeren. Samen met hen worden programma's en activiteiten uitgevoerd. Ook hier is sprake van intimiteit in de omgang.



*Jantje is 6 jaar en is met de Bevergroep op logeerweekend. Ze spelen verstoppertje maar als Jan wegrent, valt hij hard op zijn knie. Er zijn dikke tranen en huilend komt hij aan bij Paul, de Beverleider. Die neemt hem op schoot en geeft Jan een dikke knuffel. Nog na-snikkend, zegt Jan dat het wel weer gaat.*

## **aandacht**

Als leider geef je kinderen en jongeren ook de persoonlijke aandacht en warmte die ze nodig hebben. Soms hoort daar ook lichamelijk contact bij zoals een knuffel. Spelletjes kunnen uitgroeien tot stoeipartijen en kinderen kunnen heimwee krijgen en behoefte aan troost hebben. Intimiteit hoort gewoon bij het vrijwillig werken binnen Scouting en zonder dat zou het werk ook een deel van zijn waarde verliezen. De aandacht die je voor de kinderen en jongeren hebt, geeft juist een meerwaarde. Ieder gaat op zijn eigen manier om met intimiteiten. De persoonlijke aandacht die je hebt voor elkaar, en de intimiteit die daarbij hoort, maakt Scouting mede de moeite waard.

## 2. INTIMITEIT EN SEKSUALITEIT

### *seksualiteit*

Als we spreken over intimiteit betekent dat niet dat we het hebben over seksualiteit. Intimiteit hoeft niets te maken te hebben met seksualiteit en omgekeerd hoeft dat ook niet het geval te zijn.

Toch zijn deze twee begrippen ook met elkaar verbonden. In de meeste gevallen gaat seksualiteit gepaard met intimiteit. Intimiteit heeft vaak te maken met lichamelijk contact en kan leiden tot seksuele gevoelens of handelingen.

### **WAT VERSTAAN WE PRECIËS ONDER SEKSUALITEIT?**

Seksualiteit heeft allereerst een lichamelijke kant. Deze heeft betrekking op het lichamelijk opgewonden zijn en de handelingen die verricht worden om tot seksuele bevrediging te komen, alleen of samen. Seksualiteit heeft ook een geestelijke kant. Deze heeft betrekking op hoe mensen seks beleven, hun gevoelens, fantasieën en seksuele voorkeuren.

Ondanks dat er de laatste tijd wat meer openheid is over dit onderwerp, is het nog steeds niet altijd even vanzelfsprekend dat er gesproken wordt over seksualiteit. De een praat er gemakkelijker over dan de ander en sommigen gaan het onderwerp liever uit de weg. Toch kun je je ogen niet sluiten voor seksualiteit omdat je er binnen het werken met kinderen en jongeren mee te maken zult hebben. Kinderen zijn niet a-seksueel. Ook kinderen hebben seksuele verlangens, weten welke plekje fijn zijn en kunnen plezier beleven aan hun lichaam. Kinderen en jongeren kunnen ook actief gaan experimenteren en op onderzoek uitgaan. Seksuele beleving voor kinderen is echter niet hetzelfde als voor volwassenen! Bedenk dat ook bij het lezen van het overzicht dat hierna volgt! Kort wordt ingegaan op de seksuele ontwikkeling van het kind en hoe de omgeving hier vaak tegenaan kijkt en mee omgaat. Misschien herken je zelf ook dingen.



# 3. SEKSUELE ONTWIKKELING VAN HET KIND

## BABY'S

### *knuffelen*

Baby's hebben warmte en koestering nodig. Die krijgen ze doordat ze geknuffeld worden. Hoewel dit knuffelen lichamelijk is, heeft het te maken met intimiteit. Niet met seksualiteit. Baby's laten merken dat ze met volle teugen genieten van het lichamelijk contact.

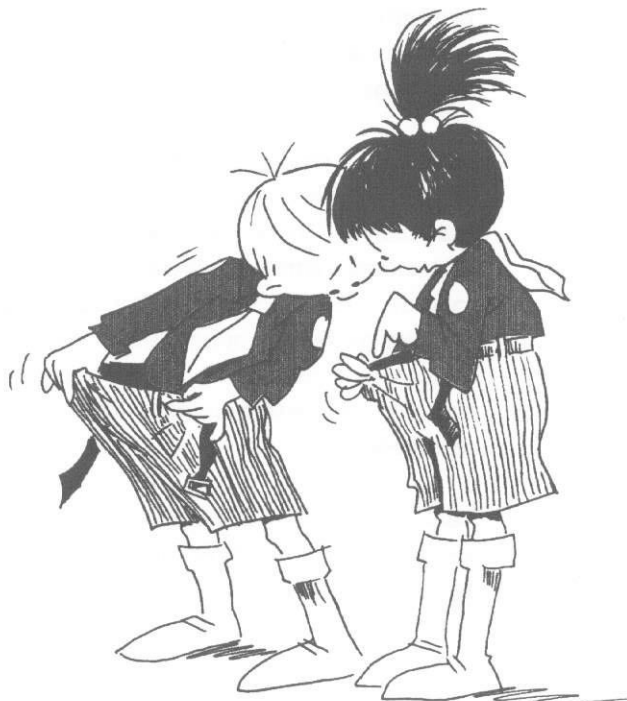
## PEUTERS EN KLEUTERS (2 - 5 JAAR)

Peuters en kleuters gaan actiever om met hun eigen lichaam en met sociaal/lichamelijke contacten die daarbij horen. Zo geven ze aan wanneer ze niet aangeraakt willen worden maar ook dat ze juist wél willen knuffelen. Dat gebeurt ongegeneerd, niet door er voorzichtig naar te vragen. Ze springen gewoon op je schoot of kroelen en graaien.

### *beperkingen*

Dat kan, dat mag, maar wel met een aantal beperkingen. De koestering wordt aan regels gebonden. Deze regels zullen in ieder gezin weer net iets anders zijn. Ook zijn de regels met betrekking tot de omgangsvormen tussen ouder en kind cultuurgebonden. In de Marokkaanse cultuur wordt het bijvoorbeeld niet gek gevonden dat vaders hun zonen hartstochtelijk knuffelen. Ondanks de individuele verschillen die er zijn in het denken over intimiteit, zijn er in Nederland toch bepaalde normen en waarden die volwassenen weer overdragen aan kinderen. Kinderen imiteren veel, de voorbeeldfunctie van volwassenen is daarom erg bepalend voor hun gedrag. Zo leren kleuters van volwassenen dat lichamelijk contact met anderen soms meer mag dan op andere momenten en dat bepaalde delen van het lichaam meer in aanmerking komen voor aanraking dan andere. En in veel gevallen wordt het kleuters al snel duidelijk dat er iets aan de hand is met je geslachtsdelen of je borsten.

### *normen en waarden*



Kleuters gaan onderling met elkaar op een heel lichamelijke manier om. Ook worden zij zich bewust van het feit dat zij een meisje of hij een jongetje is en dat daar verschil tussen bestaat. Seksueel spel met anderen komt vanaf ongeveer 4 jaar voor, vaak in de vorm van dokter- of vader/moeder spelletjes. Bij peuterspeelzalen en kinderdagverblijven vinden kinderen het leuk om de andere kinderen bij het toiletbezoek te bestuderen. Ze zijn nieuwsgierig van: "Hoe ziet dat er bij jou uit en hoe komt jouw plas of poep eruit?". Kinderen in deze leeftijd tonen hun opwinding, ze zijn nieuwsgierig. Ze zijn soms ook verliefd. Ook in het onderling contact leren ze gevoelens te beheersen en zich op de voorgeschreven manier te gedragen. Bijvoorbeeld dat aanraken wel kan maar liever niet de geslachtsdelen. Of dat je je niet overal zomaar kan uitkleden.

## KINDEREN (6 - 11 JAAR)

### *ontdekken*

Meisjes en jongens gaan door met het verder ontdekken en vormgeven van hun lichamelijke behoeften en ontwikkelingen. Dit is bovendien een periode van snelle lichamelijke groei. Dat houdt ze bezig. Daarbij hebben ze al veel regels, ge- en verboden meegekregen. Kinderen gaan inzien dat volwassenen seks met elkaar hebben. Ze leren de termen kennen en hebben in de gaten dat daar een gevoelswaarde mee samenhangt.

Ook hebben kinderen zelf seksuele gevoelens, intense verliefdheden en een lichamelijke manier van omgaan met elkaar. Ze ontdekken deze lustgevoelens en hebben ook wel eens orgastische belevingen.

Voor kinderen in de leeftijd van 6 tot en met 9 jaar geldt dat zij zich vaak hevig afzetten tegen het andere geslacht. Jongens maken opmerkingen over die trutten met hun Barbies. Bah. Meisjes vinden jongens met hun stoere praatjes en voetbal maar stom. Als ze tussen 10 en 12 jaar zijn wordt dat andere geslacht ineens weer interessant en gaan ze gezamenlijk klassefeestjes organiseren. Het andere geslacht komt weer dichterbij de belevingswereld.

Voor baby's en peuters zijn ouders, of andere opvoeders, de belangrijkste personen in hun leven. Ouders zijn het meest in de buurt, bieden veiligheid en laten zien wat wel en niet kan. Daarna komen kinderen echter meer in contact met andere vertrouwde volwassenen dan hun ouders. Kinderen hechten zich rond deze leeftijd gemakkelijker aan deze volwassenen. Dit kan bijvoorbeeld de onderwijzer zijn, de buurvrouw of de leider bij Scouting. Als leider bij Scouting ben je een voorbeeld waar kinderen van leren. Kinderen kijken hoe jij het doet en willen jouw goedkeuring en aandacht. Deze positie geeft een grote verantwoordelijkheid.

### *taboesfeer*

Vaak wordt het seksuele gevoelsleven van kinderen door volwassenen ontkend. Kennelijk is het niet gemakkelijk om hiermee om te gaan of wordt er niet bij stilgestaan. Daarnaast hangt er een taboesfeer rond kinderen en seksualiteit.

Mensen voelen al snel schaamte bij dit onderwerp. Belangrijk is te beseffen dat kinderen wel degelijk seksuele gevoelens hebben maar dat dat niet gelijk te stellen is met volwassen seksualiteit.

## **PUBERS (12 - 17 JAAR)**

Seksualiteit komt ineens als term en als gedrag expliciet aan de orde bij pubers. Dat begint bij een aantal lichamelijke ontwikkelingen. Bij meisjes gebeurt dit op jongere leeftijd als bij jongens. Geslachtskenmerken zoals borsten en haargroei ontwikkelen zich. De menstruatie komt op gang en jongens maken hun eerste zaadlozing mee.

Meisjes en jongens in de puberteit geven in onderzoeken zelf vaak aan dat seks het onderwerp is waar ze zich in gedachten het meest mee bezighouden. Ze fantaseren over het hebben van contacten, ze voelen zichzelf opgewonden bij die gedachten, ze ervaren seksuele gevoelens bij zichzelf en verbinden daar fantasieën aan over contacten met anderen. Die fantasiewereld wordt ingekleurd door eigen ervaringen, door verhalen die ze horen van leeftijdgenoten, door de dingen die ze lezen en zien op T.V. en gedragingen van volwassenen.

### **experimenteren**

De puberteit is de tijd waarin jongeren hun seksualiteit bewust ontdekken en vaak ook gaan experimenteren op dit gebied. Het ontdekken van eigen lichaam, praten met leeftijdsgenoten over het eigen lichaam, verliefdheden en seksualiteit. En natuurlijk is dit ook de periode waarin geëxperimenteerd wordt met elkaar. Tussen 10 en 12 jaar bewegen meisjes en jongens zich vooral in de kring van seksegenoten. Daarna zoeken zij meer toenadering tot elkaar hoewel veiligheid in de eigen groep blijft bestaan. Jongens en meisjes worden verliefd op elkaar, ontdekken elkaars lichaam met vrijen, tongzoenen, strelen of geslachtsgemeenschap. De een is hierin sneller dan de ander. Zo kan iemand van 13 al geslachtsgemeenschap gehad hebben en een ander nog nooit gezoend hebben op 16-jarige leeftijd. Uit onderzoek blijkt dat de leeftijd waarop meisjes en jongens hun eerste geslachtsgemeenschap hebben jonger is dan dat 25 jaar geleden het geval was. In 1968 hebben jongens en meisjes tot en met 15 jaar nog nauwelijks geslachtsgemeenschap gehad. In 1994 was dit ongeveer 10%.

### **onzekerheid**

De puberteit gaat vaak gepaard met veel onzekerheden. Vaak hebben die onzekerheden ook te maken met seksualiteit. Vragen als "Waarom ben ik nog steeds niet ongesteld? Misschien ben ik wel homoseksueel?" of gedachten als "Mijn piemel is te klein!" komen in deze periode opzetten. Misschien kun je jezelf nog herinneren hoe je je voelde in je puberteit. Of misschien zit je zelf nog met deze vragen. In deze periode van ontdekking en onzekerheid moet de jongere gerespecteerd worden. Je kunt je als meisje bijvoorbeeld ongemakkelijk voelen door lichamelijke veranderingen. Het is dan niet leuk als er flauwe grappen over gemaakt worden bijvoorbeeld over "erwtjes in je T-shirt". Als leider zal je ook hier bij moetenilstaan en een voorbeeldfunctie vervullen.

## ADOLESCENTEN EN VOLWASSENEN (18 JAAR EN OUDER)

De experimenteer- en ontdekkingsfase die in de puberteit is ingezet, zet ook daarna nog wel even door. Seksualiteit is niet zoiets als "leren fietsen". Vaak raakt het een zeer persoonlijk deel van jezelf. Ook heerst er een taboesfeer rond het onderwerp en hangen seksuele gevoelens soms samen met gevoelens van schaamte en schuld. Dit heeft te maken met het feit dat er veel normen rondom seksualiteit bestaan. Je kunt bijvoorbeeld opgevoed zijn met de norm dat jongens zich aangetrokken moeten voelen tot meisjes. Het kan dan knap verwarrend zijn als je verliefd wordt op een jongen. Of je hebt geleerd dat het vies is om jezelf te bevredigen. Iedere keer als je dat doet, voel je je schuldig en vies.

*normen*

Over hoe meisjes en jongens zich behoren te gedragen bestaan veel normen. Jongens moeten stoer zijn, meisjes lief. In dit web van normen leer je stukje bij beetje je eigen seksualiteit kennen en accepteren. Stukje bij beetje leer je ook aangeven wat je wel lekker vindt en wat niet. Dit geeft ook het verschil tussen volwassen seksualiteit en seksualiteit van kinderen aan. Kinderen hebben nog lang niet hun eigen seksualiteit volledig kunnen ontdekken en ontplooiën.

*verschil volwassenen en kinderen*

Een seksuele relatie tussen een volwassene en een kind kan nooit gelijkwaardig zijn. Er is een duidelijk verschil in kinderseksualiteit en volwassenseksualiteit. Zoals uit de hierboven geschreven tekst blijkt, zijn kinderen nieuwsgierig. Zij handelen omdat zij dingen willen weten terwijl volwassenen dit doen uit lustbeleving. Kinderen zijn onbevangen in het beleven van intimiteit, zij doen het voor het genieten op dat moment zelf. Volwassenen zijn doelgerichter. Bij volwassenseksualiteit staat het doel 'klaarkomen' vaak als meest belangrijkste voor ogen. Voor kinderen is dat niet zo.



# 4. PEDOFILIE

## *kindervriend*

Iedereen zal weleens gehoord hebben van het woord 'pedofiel'. Letterlijk betekent pedofiel: 'kindervriend'. In Nederland heeft het woord pedofiel een negatief geladen betekenis en vaak wordt pedofilie in verband gebracht met misbruik en mishandeling. Zeker de laatste tijd waarin zoveel negatieve berichtgeving te vinden is in de media over docenten en hulpverleners die kinderen misbruiken, over kinderprostitutie, kinderhandel en kinderporno.

## *verlangens*

Dit verband is niet altijd terecht. Een pedofiel heeft gevoelens van aantrekking tot kinderen en/of jongeren. Hierbij spelen sociale en seksuele gevoelens en verlangens een rol. Het zijn gevoelens die te vergelijken zijn met wat andere mensen kunnen voelen voor personen van hun eigen leeftijd. Pedofielen kunnen mannen en vrouwen zijn en verlangens kunnen op jongens en meisjes gericht zijn. Vanuit pedofiele verlangens kunnen relaties aangegaan worden met kinderen. Deze relaties kunnen seksueel van aard worden. Dat hoeft echter niet altijd zo te zijn, wanneer het kind dit niet wil en de volwassene dat respecteert. De vraag blijft natuurlijk in hoeverre een kind precies weet wat het wil, met name een jonger kind. Het verschil tussen een volwassene en een kind is, zeker op seksueel gebied, te groot om van gelijkwaardigheid te kunnen spreken.

## *ongelijkwaardig*

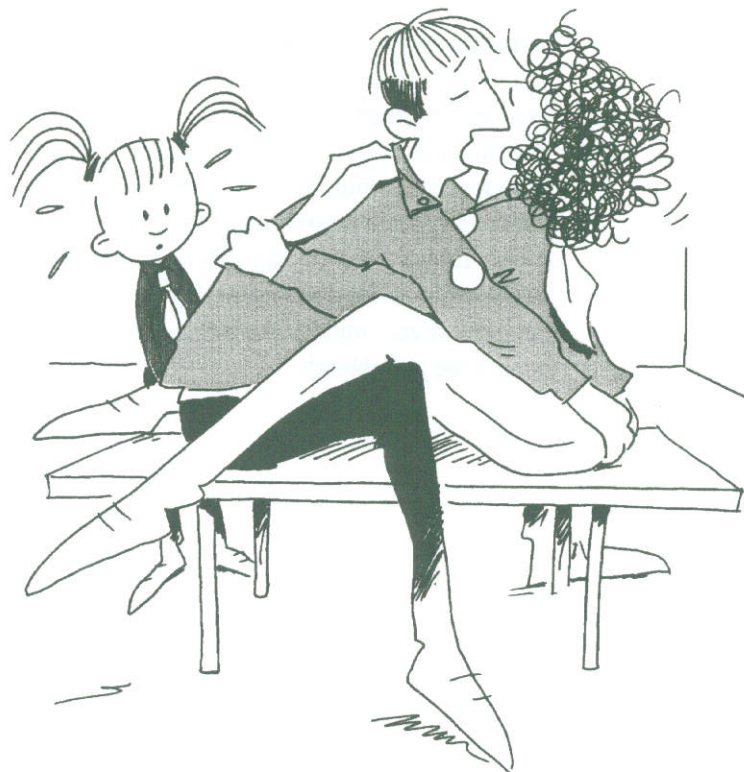
Een pedofiel is vaak niet die enge man, die met een knuppel achter een boom staat te wachten tot hij een kind kan grijpen. In de meeste gevallen zijn pedofielen niet gewelddadig. Ze zullen het kind geen haar krenken, ze zijn aardig en hebben ook een aantrekkingskracht op kinderen. Zo is het bijvoorbeeld mogelijk dat een kind juist extra aandacht krijgt van een pedofiel waardoor het kind zich bijzonder voelt. Die aandacht kan ook bestaan uit het geven van cadeautjes. Verwaarloosde kinderen zijn vaak extra gevoelig voor aandacht omdat zij die thuis juist tekort komen. Dit is dus een extra kwetsbare groep. Door een relatie met het kind op te bouwen waarin dat kind zich prettig voelt, is het mogelijk om ook seksuele aspecten toe te voegen aan die relatie. Verschil in volwassen en kinderlijke seksualiteit maakt een relatie op dit gebied echter ongelijkwaardig.

Zoals eerder genoemd is de beleving van seks voor een kind of puber anders dan voor een volwassene. Over de gevolgen voor kinderen van seksuele ervaringen met volwassenen bestaan verschillende opvattingen. Als er sprake is van duidelijk misbruik in de situatie (bijvoorbeeld de zaak Dutroux) is men het er over eens dat kinderen hier schadelijke gevolgen van ondervinden. Misbruikte meisjes en jongens ontwikkelen vaak een negatief zelfbeeld waardoor ze later moeilijk een psychisch evenwichtig mens kunnen worden. Sommige mensen denken dat seksualiteit tussen kinderen en volwassenen per definitie schadelijke gevolgen heeft voor een kind. Anderen vinden dat niet en denken dat er problemen ontstaan doordat er zo'n ophef over wordt gemaakt in onze maatschappij. Denk eens na over de volgende stellingen:

- *Mensen zijn pas vanaf 18 jaar volwassen en weten dan pas waar hun seksuele grenzen liggen*
- *Of een relatie tussen jeugdlid en stafid toelaatbaar is, heeft alles te maken met de karakters van de betrokken personen*
- *Als een jongere zelf aangeeft behoefte te hebben aan intimiteit of seksualiteit dan hoef je je niet terughoudend op te stellen*
- *Door de norm dat seksualiteit tussen kind en volwassene niet kan, krijgt zo'n kind later een schuldcomplex (niet door seksualiteit zelf)*

Overall binnen onze samenleving komt pedofilie voor en dus ook in Scouting. Juist dat is een plek waar de legitieme mogelijkheid tot omgang met kinderen bestaat en die dus voor pedofielen een zekere aantrekkingskracht zal hebben. Bedenk bij dit alles echter, dat het niet alleen pedofielen zijn die grenzen kunnen overschrijden.

## 5. VERANTWOORDELIJKHEID BINNEN SCOUTING



### *verantwoordelijkheid*

Duidelijk is dat je bij Scouting te maken hebt met intimiteit in de omgang met elkaar. Hoe ga je daar nu mee om?

Hoe je ook mag denken over de stellingen die hiervoor zijn weergegeven, werken als vrijwilliger binnen Scouting betekent dat je bepaalde verantwoordelijkheden hebt. Als direct-leidinggevende heb je de verantwoordelijkheid over een groep kinderen of jongeren. De positie die je inneemt, is een andere dan die in je vrije tijd, bijvoorbeeld met vrienden of vriendinnen buiten Scouting. De verantwoordelijkheid die je hebt, houdt in dat je niet alles kunt doen en laten wat je buiten Scouting gewend bent.

*Frans is leidinggevende bij de Welpen. Hij heeft nogal een grof taalgebruik waarbij schuttingwoorden geen uitzondering vormen. Hij vindt dat dat moet kunnen en heeft geen zin zich anders te gedragen dan hij is.*

*Evert, leider bij de Verkenners, 19 jaar, gaat een relatie aan met Jannie, 31 jaar en Kabouterleidster. Zij steken hun relatie niet onder stoelen of banken en zijn behoorlijk kief binnen Scouting.*

Vind jij dat bovenstaande voorbeelden kunnen? Waarom wel/niet?

## *macht*

Je plaats binnen Scouting heeft de consequentie dat sommige grenzen anders liggen dan daarbuiten. Naast de verantwoordelijkheid die je functie met zich meebrengt, geeft de positie van direct-leidinggevende je ook een zekere macht. Jij bent het die bepaalt wat er gebeurt en moet gebeuren, wat kan en wat niet kan binnen een groep. Het kan zo zijn dat jongeren je in die functie heel interessant vinden en juist extra aandacht willen van jou, als leider van een groep. Dit kan heel prettig zijn. Maar het kan ook zo zijn dat jouw positie anderen misschien onzeker maakt, bang om iets niet goed te doen. Het is, zeker op het gebied van intimiteit en seksualiteit, goed je bewust te zijn van de machtspositie die je bekleedt.

## 6. GRENZEN AANGEVEN

Als direct-leidinggevende ben je verantwoordelijk voor een groep kinderen of jongeren. Dit betekent dat je verantwoordelijkheid hebt voor de sfeer en het gedrag binnen een speleenheid. Wat doe je bijvoorbeeld als het ene kind een ander kind slaat? Waarschijnlijk keur je dit gedrag af en geef je te kennen dat dat niet kan. Door grenzen aan te geven, wordt voor de kinderen duidelijk wat wel en niet kan. Kinderen en jongeren verwachten dit ook van de leiding en hebben dit nodig. Ook op het gebied van intimiteit en seksualiteit is het nodig dat je duidelijk grenzen stelt en aangeeft.

*grenzen*

*Bep is 12 en lid van de Scouts. Ze is een beetje verliefd op Karel, de leider van de groep. Ze vindt hem stoer en knap. Karel is 28 jaar. Als ze met de Scouts op zeilkamp zijn, is ze steeds bij hem in de buurt en vraagt veel aandacht. 's Avonds is ze haar bed uitgekropen en wil een nachtzoen van Karel, want dat kreeg ze vroeger ook altijd van hem. Karel stuurt Bep terug naar bed zonder nachtzoen. "Je bent nu een grote meid en anderen krijgen ook geen nachtzoen" vertelt hij haar. Karel geeft duidelijk een grens aan.*



**consequent**

Als leider geef je door je eigen gedrag het voorbeeld aan de jongeren. Hangen er bijvoorbeeld naaktfoto's in het staflokaal of slingeren er pornoblaadjes rond? Wat voor effect zal dat hebben?

Van belang is dat er binnen een groep duidelijkheid bestaat over de omgangsnormen en grenzen die daarbij horen. Die duidelijkheid ontstaat als je consequent bent in je gedrag tijdens het werken met kinderen en jongeren en duidelijk aangeeft wat jouw grenzen zijn. Deze duidelijkheid zal ook de veiligheid in een speleenheid vergroten. Iedereen weet immers waar hij aan toe is. Ook wordt hierdoor duidelijkheid geschapen voor mensen buiten de speleenheden zoals ouders en bestuur.

Ook als je niet direct leiding geeft aan speleenheden maar in het bestuur zit, draag je verantwoordelijkheid. Vaak zal het zo zijn dat leiders van speleenheden wat jonger zijn en bestuursleden wat ouder. Het kan nodig zijn dat bestuursleden de stafleden wat bijsturen. Als bestuurslid kun je bijvoorbeeld mensen aanspreken op die rondslingerende pornoblaadjes. Je kunt natuurlijk geen volledig toezicht hebben op wat er allemaal in groepen gebeurt. Wel is het goed zoveel mogelijk op de hoogte te blijven van de sfeer binnen groepen door te praten met kinderen, jongeren, ouders en direct-leidinggevenden. Het is natuurlijk niet de bedoeling als een ijverige speurneus rond te gaan vragen en kijken. Met zaken als intimiteit en seksualiteit bestaat het gevaar dat mensen ten onrechte verdacht en daarmee beschadigd worden.

Juist als je beter op de hoogte bent van hoe de sfeer is in groepen en hier ook openlijk over kan praten, kun je eventuele signalen beter plaatsen. Je kunt er beter je eigen mening over vormen. Met signalen die binnenkomen over ongewenste intimiteiten moet je in ieder geval serieus omgaan. Misschien heb je het wel eens meegemaakt dat er een geval van ongewenste intimiteiten bekend werd en dat je achteraf dacht "Zie je wel!" Hoe je op een zorgvuldige manier kunt omgaan met die signalen komt later in deze module aan de orde.

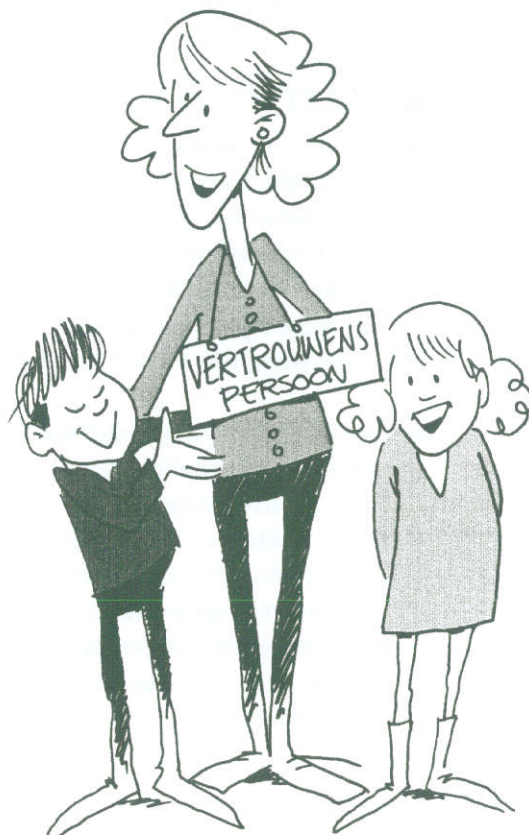
# 7. VERTROUWENSPERSONEN IN DE GROEP

## AANLEIDING

Ondanks alle preventieve maatregelen die je als groep neemt om ongewenste intimiteiten te voorkomen, bestaat er helaas toch nog steeds de mogelijkheid dat bij leden grenzen overschreden worden. Het is niet altijd eenvoudig om de betrokkene hierover zelf aan te spreken. Sommigen gaan met deze klachten of signalen naar iemand toe die ze in vertrouwen nemen.

Dit kunnen mensen van buiten de groep zijn; zij zijn niet direct betrokken maar wel deskundig. In bijlage 2 vind je een aantal adressen waar je hen kunt bereiken. Het kan een instantie buiten de Scoutingorganisatie zijn maar je kunt hiervoor ook bij het Opvangteam van het Landelijk Bureau van Scouting terecht. Het kunnen echter ook mensen van je eigen groep zijn die je juist in vertrouwen neemt. In veel groepen is een vertrouwenspersoon dus eigenlijk al informeel aanwezig. Maar het komt ook vaak voor dat mensen hiermee alleen blijven rondlopen omdat ze er niemand mee willen lastigvallen of dat ze niet weten bij wie ze hiermee terecht kunnen. Om deze situatie te voorkomen, is het goed dat jeugdleden, stafleden en ouders duidelijk hebben naar wie ze toe kunnen gaan met deze maar ook met andere zaken die in de groep spelen. Om deze reden is het belangrijk dat er een vertrouwenspersoon bij de groep bekend is.

*de informele  
vertrouwenspersoon*



## WIE KAN DEZE TAAK VERVULLEN

De taak van een vertrouwenspersoon is voor veel groepen nog onbekend of redelijk nieuw. Ondanks dat kinderen ook bij andere mensen terecht kunnen zoals ouders, familie, school of de kindertelefoon, zien echter ook steeds meer groepen het belang van een vertrouwenspersoon in.

Het is niet de bedoeling dat er weer een afzonderlijke functie ontstaat binnen de vereniging. Sommige groepen zullen ervoor kiezen deze taak samen te laten vallen met de functie van groepsbegeleider. Hier is niets op tegen, echter dien je je als groep wel te realiseren dat de inhoud van de taak van de groepsbegeleider er in geval van een melding ernstig door verzaamd wordt.

De taken kunnen ook door anderen ingevuld worden. Wat belangrijk is dat iedereen weet naar wie je met klachten, signalen of vermoedens van ongewenste intimiteiten kunt toegaan. Een vertrouwenspersoon moet dus toegankelijk zijn voor en geaccepteerd worden door jeugdleden, stafleden en ouders. Hij heeft een goed contact met de groep en is daar regelmatig op informele wijze aanwezig. Zijn bereikbaarheid is bekend bij stafleden, jeugdleden en hun ouders. Belangrijk is dat hij aangesteld wordt door de groepsraad en dat deze aanstelling wordt bekrachtigd door, indien aanwezig, de ouderraad. Omdat het voor één persoon vrijwel onmogelijk is bij iedereen in de smaak te vallen, is het belangrijk te overwegen of je niet twee personen deze taken moet laten vervullen. Beide personen kunnen ook nog veel steun aan elkaar hebben.

*acceptatie*

## KWALITEITEN VAN EEN VERTROUWENSPERSOON

Wat bepaalt nu de keuze wie deze taken in de groep gaat vervullen? Er zijn diverse criteria waaraan een vertrouwenspersoon zou moeten voldoen. Het zal iemand moeten zijn die goed kan luisteren en zijn ogen en oren goed open houdt. Hij zou een soort intermediair kunnen zijn tussen stafleden onderling en tussen staf- en jeugdleden of hun ouders. Tevens moet hij bereid en in staat zijn om, indien gewenst, actie te ondernemen. Dit betekent ook dat hij misstanden in de groep aan de orde moet kunnen stellen.

*criteria*

Je zou de kwaliteiten als volgt kunnen omschrijven:

- Het vertrouwen hebben van de betrokkenen
- Thuis zijn in de cultuur van de groep
- Inzicht hebben in de aard van de problemen
- Enige deskundigheid hebben in het bieden van opvang en ondersteuning
- Enige kennis hebben van hulpverleningsinstanties
- Vaardigheid hebben om gesprekken te structureren
- Zorgvuldig te werk kunnen gaan voor zowel melder als voor degene over wie gemeld wordt



## WAT ZIJN DE TAKEN VAN EEN VERTROUWENS-PERSOON

De taken van de vertrouwenspersoon zijn:

- Aanspreekpunt bij vermoedens van seksueel misbruik of klachten voor ongewenste intimiteiten.
- Zorg dragen voor de eerste opvang van de indiener van de klacht.
- De indiener informeren dat je zult handelen volgens het protocol. Dit betekent dat je de klacht zult melden aan de groepsbegeleider.
- In samenwerking met de groepsbegeleider melden van personen die betrokken zijn bij vermoedens van seksueel misbruik aan het Landelijk Bureau.
- Bijhouden van de aard en omvang van de ontvangen klachten en deze aan een evtuele opvolger overdragen.

Natuurlijk is de aanstelling van een vertrouwenspersoon er niet alleen in het geval van seksueel misbruik. Er zijn verschillende andere zaken te noemen waarin een vertrouwenspersoon een rol kan spelen. Deze moeten goed afgestemd worden met de taken van de groepsbegeleider. Je moet niet het gevoel krijgen in elkaars vaarwater te zitten.

*andere zaken*

Voorbeelden van andere zaken zijn:

- Een ouder is het oneens met bepaalde activiteiten tijdens de opkomst en vindt het moeilijk om leiding rechtstreeks aan te spreken of vindt dat er onvoldoende gehoor is.
- Een jonger stafflid zou graag wat meer kansen krijgen maar wordt erg afgeremd door een ervaren stafflid.
- De leiding van de ene speltak ergert zich aan het drankgebruik van leiding in een andere speltak.
- De traditionele kampdoop bij de Verkenners wordt wel erg extreem en gruwelijk.

Het blijkt steeds vaker dat ook jongere leiding zich heel verantwoordelijk kan voelen voor wat er in andere speltakken gebeurt. Vaak weten ze echter niet hoe ze hieraan iets kunnen doen zonder met de vinger nagewezen te worden. Een vertrouwenspersoon zou in dit soort situaties een belangrijke functie kunnen vervullen.

## LANDELIJKE ONDERSTEUNING

Hoewel de functie van vertrouwenspersoon een vertrouwelijke moet zijn voor de leden van de groep, heeft ook de vertrouwenspersoon ondersteuning nodig. Het Landelijk Bureau kent een Opvangteam dat bij zaken als seksueel misbruik of ongevallen daadwerkelijk ondersteuning kan bieden met gekwalificeerde vrijwilligers. Via de afdeling Juridische Zaken is dit team in te schakelen. Natuurlijk is er ook in het reguliere circuit veel informatie te halen. Achter in deze module vind je hiervan een adressenlijst.

*opvangteam*



## 8. GRENZEN VASTSTELLEN

In het voorgaande is veel gezegd over het aangeven van grenzen bij intimiteit en seksualiteit. Maar waar liggen die grenzen dan precies? Het zou gemakkelijk zijn als hier een opsomming gegeven kon worden van wat precies wel, en wat niet kan. Dat is niet mogelijk.

Grenzen op het gebied van intimiteit zijn persoonlijk. De manier waarop je tegen intimiteit aankijkt, is afhankelijk van je eigen opvoeding, eigen cultuur, jouw normen en waarden. Ieder heeft zijn eigen stijl van omgaan met anderen. En hoewel er vanuit je positie als leider bij Scouting wel een aantal absolute regels en grenzen geldt, is er ook een groot grijs gebied.

*grijs gebied*

Dit grote grijze gebied is het moeilijkst grijpbaar en is vaak ook een gebied waar mensen moeilijk over praten met elkaar. Het gevaar bestaat dat hierdoor onuitgesproken normen de manier van omgaan met elkaar bepalen.

*Schuttingtaal is binnen deze speleenheid heel normaal.  
Als je er iets van zegt dan ben je een trut of een mietje.*

Die onuitgesproken normen kunnen ook langzaam gaan verschuiven.

*Schuine moppen en schunnige opmerkingen zijn heel gewoon.  
De leider zet jou te kakken als je er niet om lacht of er iets van zegt.  
Hij gaat op een rare manier om met zijn macht, en jongens en meisjes durven hem niet te weigeren.  
Onder dwang gaat hij jongens en meisjes betasten en eist geheimhouding.*

*glijdend pad*

Bovenstaande is een voorbeeld hoe normen van wat wel en wat niet kan, heel langzaam een glijdend pad afgaan. Ook wordt duidelijk dat dit mogelijk is als er niet met elkaar gesproken wordt over dit grijze gebied.

Als leider of bestuurslid van Scouting zal je bij jezelf te rade moeten gaan wat je wel en wat je niet goed vindt. En ook al weet je in grote lijnen wat je wel en niet goed vindt, je zult misschien ook met vragen blijven zitten en met zaken waarvan je niet weet wat je er eigenlijk mee aanmoet.

*Ans is 10 jaar en mee op het kamp van de Esta's. Ze wordt 's nachts wakker van een nachtmerrie. Hans, leider van de groep, probeert haar te kalmeren en troosten. Ans vraagt of hij even bij haar in bed wil kruipen, net zoals bij pappa en mamma thuis, dan kan ze weer slapen. Hans weet niet wat hij moet doen. Kan dat wel, bij een 10-jarig meisje in bed kruipen? Maar ze vraagt het toch zelf? Misschien gaan de anderen wel raar over hem denken als Ans zegt dat hij in bed heeft gelegen bij haar? Je leest zoveel vreemde dingen in de krant.*

**twijfel**

Er zullen altijd situaties zijn op het gebied van intimiteit en seksualiteit waarover je vragen hebt. Je kunt ook vragen en twijfels hebben over je eigen beleving van seksualiteit. Stel je voor dat je je aangetrokken voelt tot een meisje van 15 jaar. Of 10 jaar? Daar praat je niet gemakkelijk over met anderen. In gevallen waarover je met anderen niet durft te praten, zou het goed zijn als er een mogelijkheid was om deze twijfels te kunnen bespreken met iemand die je niet kent en die niets zal doorvertellen.

Ook kan het zo zijn dat de gedragsnormen en grenzen die een ander hanteert vragen of twijfels oproept bij jou.



*Suzanne en Sam zijn leiders van de Scouts (10 -15 jaar). Sam, 22 jaar, is populair bij de meiden van de Scouts. Hij geniet hier ook zichtbaar van. Hij kliert en plaagt wat met ze af, vooral met de wat oudere meiden en soms ontaardt dit ook in stoeipartijen. Suzanne ergert zich aan dit gedrag en vindt dat het eigenlijk niet kan. Het lijkt wel of Sam alleen maar oog heeft voor een paar meiden!*

### *bespreekbaar*

Een recept voor het trekken van een grens kan hier niet gegeven worden. Wel een aantal handvatten. Grenzen stellen met betrekking tot intimiteit en seksualiteit is iets dat je doet door er over na te denken en er over te praten. Op de eerste plaats is het belangrijk dat de onderwerpen bespreekbaar gemaakt worden. Bespreek bijvoorbeeld in je eigen stafteam welke grenzen je hanteert, hoe je er tegenaan kijkt maar ook welke vragen je hebt. Ook als bestuurslid kun je direct-leidinggevenden aanspreken over hoe de dingen gaan. Bespreekbaar maken betekent ook dat je anderen kunt aanspreken op hun gedrag en vragen die je daarbij hebt. Door te praten over deze moeilijke onderwerpen kun je proberen tot een duidelijk team-gedrag te komen tijdens het werken met kinderen en jongeren. Praten over intimiteit en seksualiteit haalt de onderwerpen uit de taboesfeer, uit het verborgene. En juist in het verborgene, als er niet gepraat wordt over grenzen, is het mogelijk dat deze overschreden worden. Niemand merkt het en het slachtoffer zelf weet eigenlijk ook niet of er nu wel of niet een grens is overschreden.

### *extremen*

Op de tweede plaats is het belangrijk dat je jezelf open en kwetsbaar opstelt. Praten over intimiteit betekent niet praten over extremen waar iedereen het wel over eens is. Discussie in termen als "Een kind mag je nooit verkrachten" of "Je mag kinderen toch nog wel aanraken binnen Scouting" maakt niemand wijzer. Echt praten over dit onderwerp kan niet zonder zelf persoonlijk en intiem te worden en je eigen kwetsbaarheden en twijfels te laten zien. Dit houdt in dat je juist gaat praten over dat grijze grensgebied. Denk bijvoorbeeld eens na over de volgende stellingen.

- *Warmte en betrokkenheid kunnen alleen getoond worden door lichamelijk contact.*
- *Een open houding ten opzichte van seksualiteit is een gezonde houding. Dat voorbeeld moet je kinderen geven.*
- *Ik bewaak zelf de grenzen wel, daar hoeft een ander zich niet mee te bemoeien.*
- *Als een kind op kamp bang is, kun je best even bij hem in de slaapzak kruipen tot hij weer gerustgesteld is.*
- *Het is niet goed als je een kind duidelijk meer aandacht geeft dan de anderen.*
- *Onschuldige intimiteiten tussen staf- en jeugdleden bestaan niet.*
- *In de omgang met een gehandicapt kind wordt te moeilijk gedaan over intimiteit.*

### *workshop*

Het klinkt allemaal eenvoudig: "Praat er eens over in je stafteam" en "Stel jezelf open en kwetsbaar op". Niet altijd is het even eenvoudig. Als er in het stafteam of groepsbestuur nooit gepraat wordt over intimiteit en seksualiteit begin je er ook niet zo gemakkelijk over. De kans is ook nog aanwezig dat, als je er over begint, je flauwe reacties krijgt of mensen niet weten wat ze ermee aan moeten. Om een aanzet te geven dit onderwerp bespreekbaar te maken, heeft Scouting Nederland een training opgezet over "intimiteiten" waarin dit soort zaken aan de orde komen. De workshop 'Intimiteiten' zal door het hele land gegeven worden voor direct- en niet direct-leidinggevenden en zal begeleid worden door deskundigen op dit gebied.

Doel van dit alles is openheid en duidelijkheid creëren over grenzen aan intimiteit. Door deze grenzen en gedragsnormen consequent toe te passen tijdens het werken met kinderen en jongeren en te komen tot een eenduidig teamgedrag, ontstaat een sfeer waarin voor iedereen duidelijk is waar de grens ligt. Hierdoor is het ook gemakkelijker te bepalen wanneer die grenzen en normen overschreden worden.

# 9. ALS GRENZEN OVERSCHRE- DEN WORDEN

Uit het voorgaan-  
de werd duidelijk  
dat er grenzen  
zijn aan intimiteit  
en seksualiteit in  
de omgang. Als  
je werkt binnen  
Scouting geef je  
je eigen grenzen  
aan en creëer je  
een sfeer in de  
groep waarin die  
grenzen duidelijk  
zijn voor ieder-  
een.

## *grenzen in de groep*

Wat moet of kan  
er gebeuren als  
de groepsnor-  
men met betrek-  
king tot intimitei-  
ten overschreden  
worden?



## *misbruik*

Seksueel misbruik, ongewenste intimiteiten en misbruik van de machtspositie die mensen soms hebben, is verwerpelijk. Het komt nog altijd in alle geledingen van onze maatschappij voor. Vaak wordt er binnen instellingen of organisaties gedacht "Bij ons komt dat niet voor". En helaas is dat maar even vaak niet waar. Ook binnen Scouting kunnen dingen gebeuren die over grenzen heengaan. Op het Landelijk Bureau komen ongeveer 20 meldingen per jaar binnen. Vermoedelijk is dit een topje van de ijsberg.

In Nederland wordt in het Wetboek van strafrecht aangegeven waar de grens met betrekking tot ongewenste intimiteiten ligt:

## *grenzen in de wet*

**Art 239: Schennis van de eerbaarheid op een openbare plaats.**

**Art 249: Plegen van seksuele handelingen met een minderjarige beneden 18 jaar, die als kind, pleegkind of stiefkind, leerling of ondergeschikte, of anderszins aan zijn zorg, opleiding of waakzaamheid is toevertrouwd.**

Dit laatste artikel heeft ook betrekking op minderjarigen binnen Scouting. Zij worden namelijk aan de zorg en waakzaamheid van leidinggevendenden toevertrouwd.

Als voorbeelden van grensoverschrijdend gedrag kunnen worden genoemd:

- masturberen in het bijzijn van een kind of het kind dwingen tot masturbatie;
- ongewenste aanraking, bijvoorbeeld betasten van geslachtsorganen;

- zich tegen het kind aandrukken of andere vormen van aanranding;
- een seksueel/erotisch geladen sfeer scheppen;
- verkrachting.

De voorbeelden zijn overgenomen uit: 'Seksueel misbruik door hulpverleners.'

#### **grenzen binnen Scouting**

In het 'Protocol seksueel misbruik binnen Scouting' staan de volgende grenzen omschreven:

**'elke vorm van seksueel gedrag of seksuele toenadering, verbaal, nonverbaal of fysiek, opzettelijk of onopzettelijk, die door de persoon die het ondergaat als ongewenst of gedwongen wordt ervaren'.**

**En: 'Een leidinggevende is er aan gehouden om niet in te gaan op seksuele en/of toenaderingspogingen van het jeugdlid, ook al verlangt het jeugdlid daarnaar of nodigt het daartoe uit.'**

Het is moeilijk om bij een vermoeden van ongewenste intimiteiten positie te kiezen. Het volgende stappenplan geeft handvatten om hier verder mee te gaan.





# 10.SIGNALLEN

## serius

Een vermoeden van ongewenste intimiteiten komt niet zomaar uit de lucht vallen. Vermoedens ontstaan bij bepaalde signalen. Signalen kunnen van verschillende kanten komen. Neem signalen niet klakkeloos aan maar wel serieus.

Signalen kunnen komen van anderen, bijvoorbeeld van kinderen, ouders van kinderen of leiders van een speleenheid. Een ouder kan bijvoorbeeld naar een bestuurslid toestappen met het verhaal dat Jantje thuiskomt en het heeft gehad over het geslachtsdeel van Kees, leider bij Scouting. Nu kan het zo zijn dat dit bestuurslid Kees kent en zich hier helemaal niets bij kan voorstellen. Kees is namelijk een zeer betrokken vrijwilliger waarmee hij een goed contact heeft.

Op zich hoeft er natuurlijk ook niets aan de hand te zijn maar dat wil niet zeggen dat dit signaal niet serieus genomen hoeft te worden.

*Als leider bij Scouting kun je ook signalen opvangen waardoor je vermoedens krijgt dat een kind thuis mishandeld of verwaarloosd wordt. Signalen die in die richting wijzen, kunnen zijn: een kind dat regelmatig lichamelijk letsel, bijvoorbeeld blauwe plekken heeft; een kind dat angstig overkomt en bijvoorbeeld heel schrikachtig reageert wanneer je het wil aanraken; kinderen die opvallend teruggetrokken zijn of opvallend veel aandacht vragen. Nogmaals: dit kunnen signalen zijn maar het hoeft niet. Achterin deze module vind je een uitgebreide lijst van signalen die kunnen duiden op mishandeling, verwaarlozing of seksueel misbruik. Deze module gaat verder niet in op dit onderwerp. Wel staan achterin ook de telefoonnummers vermeld van het Meldpunt Kindermishandeling. Het is raadzaam in een geval van vermoedens over de thuissituatie contact op te nemen met deze organisaties. Zij hebben ook een adviserende en consulterende functie.*

## feiten

### **Neem signalen van anderen serieus en maak ze concreet.**

Hoe doe je dat? Ga na wat de feiten tot zover zijn. In dit geval:

- Wat heeft Jantje precies gezegd?
  - Dat Kees een grote piemel heeft.
- Wanneer heeft hij dat gezien?
  - Jantje heeft gezegd "met zwemmen".
- Is het duidelijk wanneer precies?
  - Nee, hij heeft alleen gezegd "met zwemmen".

Signalen kunnen ook van jezelf komen. Soms is het misschien niet duidelijk waarom je vermoedens hebt over een bepaald persoon. Het kan een gevoel zijn van "Er is iets vreemds met die man...". Bedenk dan dat ook zo'n gevoel niet zomaar uit de lucht komt vallen. Belangrijk is om voor jezelf duidelijk te krijgen welke signalen jou dat gevoel gegeven hebben.

Ook hier geldt:

**Neem signalen van jezelf serieus en maak ze concreet.**

Hoe doe je dat? Hieronder volgt een voorbeeld van een vraaggesprek met vragen die je jezelf kunt stellen.

- Er klopt gewoon iets niet aan Kees.
  - Hoezo niet?
- Ik heb er een vreemd gevoel bij.
  - Wanneer had je dat gevoel voor het eerst?
- Ik geloof toen hij zich kwam aanmelden.
  - Wat gebeurde er waardoor je dat gevoel kreeg?
- Hij wilde per se leider van een Bevergroep worden. Hij legde er een wat vreemde nadruk op. Ik vroeg waarom en toen antwoordde hij vaag iets van 'geen overwicht hebben op ouderen'.
  - Wat vind je nog meer vreemd in zijn antwoorden of gedrag?
- Nu ik erover nadenk, vind ik het vreemd dat hij altijd meer aandacht heeft voor bepaalde Bevers. Daar is hij vaak in de buurt en ook vrij lichamelijk mee.

# 11. ONDERZOEK

Wat ga je nu verder doen met deze signalen? Er is nog geen bewijs dat er feitelijk grenzen zijn overschreden. Alleen feiten bepalen of er grenzen zijn overschreden. Zaak is om dus meer duidelijkheid te krijgen over wat er precies aan de hand is. Dit kun je doen door meer informatie te verzamelen.

## Verzamel meer informatie

### navraag

Informatie verzamelen kan op verschillende manieren. Eén manier is navraag doen bij betrokkenen. In het geval van Jantje en Kees kan nog eens navraag gedaan worden bij Jantje.

- Jantje, wanneer heb je nu eigenlijk precies de piemel van Kees gezien?
  - Nou, ik zag dat hij zo'n grote bobbel in zijn zwembroek had met zwemmen. Dat zag ik toen hij op de duikplank stond.

In bovenstaand voorbeeld is de kans klein dat er iets aan de hand is. Het kan ook zo zijn dat signalen juist versterkt worden.

- Jantje, wanneer heb je nu eigenlijk precies de piemel van Kees gezien?
  - Nou, we gingen samen in een kleedhokje om onze zwembroek aan te doen en toen zag ik dat.
- Is er verder iets gebeurd? Heeft Kees je ergens aangeraakt?
  - Hij heeft gewoon geholpen met mijn zwembroek aantrekken.



## heksenjacht

Een andere mogelijkheid is om Kees zelf zo snel mogelijk aan te spreken op de verhalen waar Jantje mee thuiskomt en de twijfels die dat oproept. Hiermee voorkom je een heksenjacht achter iemands rug om. Een verhaal heeft twee kanten.

- Kees, Jantje vertelt dat hij jouw geslachtsdeel heeft gezien bij het omkleden met zwemmen. Eerlijk gezegd vond ik het een vreemd verhaal dat jullie samen in een kleedhokje waren.
  - Tja, ik voelde me ook wel opgelaten hierdoor maar alle hokjes waren bezet.
- Nou Kees, de volgende keer is het misschien beter om even te wachten tot er een hokje vrijkomt.
  - Dat had ik zelf ook al bedacht ja...

Probleem bij het navragen van dit soort dingen is dat je tegen je eigen onzekerheid oploopt. Zou jij het zo gemakkelijk vinden om naar Kees toe te stappen? En als je naar Jantje toestapt, denken ze misschien wel dat je zelf een viezerik bent. Bespreekbaar maken van intimiteiten en twijfels levert veel gêne en onzekerheid op. Het is nooit prettig om alleen rond te lopen met de vermoedens die je hebt. Blijf er daarom ook niet mee rondlopen maar praat erover met iemand die je vertrouwt! Dit kan iemand binnen of buiten Scouting zijn. Bedenk ook dat het niet jouw verantwoordelijkheid alleen is om een bewijs te leveren van de vermoedens die je hebt. Als je met niemand durft te praten of je kunt niemand bedenken met wie je je vermoedens wil delen, kun je nog (anoniem) contact opnemen met het Opvangteam van Scouting Nederland. In deze commissie zitten deskundige vrijwilligers die je verder kunnen helpen. Het telefoonnummer staat achterin deze module.

## ondersteuning

Vermoedens van ongewenste intimiteiten kunnen sterker worden. In werkelijkheid is er echter nog geen enkel feitelijk bewijs. Misschien heeft Kees inderdaad gewoon geholpen met het omkleden. In dit geval is het nodig om meer informatie te verzamelen. Zo is het bijvoorbeeld mogelijk om navraag te doen bij iemand uit het stafteam van Kees.

### Verzamel meer informatie bij derden

Dorien zit bij Kees in het stafteam. Het is een mogelijkheid om haar te benaderen en haar te vragen hoe zij tegen Kees aankijkt, en of haar nog dingen zijn opgevallen. Het gevaar bestaat echter dat er paniek en onduidelijkheid ontstaat. Voorkómen moet worden dat van een mug een olifant gemaakt wordt.

### Maak van een mug geen olifant

Bij het verzamelen van informatie bij derden is het belangrijk te benadrukken dat er nog helemaal **niets** bewezen is. Vertel precies waar het om gaat en welke signalen er zijn. Vertel dat het er om gaat het zekere voor het onzekere te nemen.

## bewijs

Dorien reageert verbaasd op de vraag of haar nog dingen zijn opgevallen.

Alhoewel, wat ze wel vreemd vond was dat Jantje laatst een mooi nieuw rugzakje had. Toen ze er iets van zei, bleek het een cadeautje van Kees geweest te zijn. Maar ja, moet je daar nu wat achter zoeken? Zelf had ze laatst ook een oude hengel cadeau gegeven aan Pietertje, die gek van vissen is.

Door nieuwe informatie kunnen vermoedens sterker worden. Maar zolang niet duidelijk is wat er feitelijk gebeurd is, is er nog niets aan de hand. Een volgende stap na het verzamelen van informatie bij derden is informatie te verzamelen door observeren.

### **Observeren**

Bij sterkere vermoedens kan Dorien bijvoorbeeld gevraagd worden of ze wil opletten of bepaald gedrag haar opvalt. Wel verstandig is het om niet uit te gaan van de mening of observatie van één persoon. Observeren is zeer persoonlijk. De een ziet dingen die de ander niet ziet. Bij al deze stappen geldt nog steeds dat signalen concreet gemaakt moeten worden. Ga niet af op meningen, gevoelens of praatjes in de roddelachtige sfeer. Er is steeds sprake van twee extreme gevaren. Enerzijds bestaat het gevaar iemand ten onrechte te verdenken van ongewenst intiem gedrag. Anderzijds bestaat het gevaar dat er ongewenst intiem gedrag voorkomt en niemand het in de gaten heeft. Na een fase van onderzoek zijn er 3 mogelijkheden:

*concreet*



# 12. HANDELEN

1. Er blijkt helemaal niets aan de hand te zijn.
2. Vermoedens worden sterker maar er zijn geen feitelijkheden van ongewenste intimiteiten bekend.
3. Er blijkt feitelijk sprake te zijn van seksueel ontoelaatbaar gedrag.

## 12.1. ER BLIJKT HELEMAAL NIETS AAN DE HAND TE ZIJN.

Als het zo is dat er niets aan de hand blijkt te zijn, is dit een grote opluchting voor iedereen. Dit betekent niet dat hiermee de kous af is. Er is toch het een en ander gebeurd en er zijn vermoedens geweest over iemand. Stel dat jij Kees bent, hoe zou jij je voelen onder deze vermoedens? In dit soort zaken is openheid heel belangrijk. Bespreek met de betrokkene welke vermoedens er zijn geweest en welk gedrag of welke signalen twijfels hebben opgeroepen. Zo heeft iemand ook de mogelijkheid om zijn eigen verhaal te vertellen. Geef het gebeurde een goede afsluiting waarbij geen vervelende gevoelens in de lucht blijven hangen.

*afsluiting*

## 12.2. VERMOEDENS WORDEN STERKER MAAR ER ZIJN GEEN FEITELIJKHEDEN VAN ONGEWENSTE INTIMITEITEN BEKEND.

Dit is zonder meer de lastigste situatie die kan voorkomen. Hoe onduidelijker is wat er precies aan de hand is, hoe onduidelijker het is wat je kunt doen. Dit is een van de redenen dat dingen soms in de doofpot gestopt worden en helaas blijkt later in sommige gevallen dat dat niet de juiste keuze is geweest. Met sterke vermoedens en signalen moet wat gebeuren.

### Stap 1.

In eerste instantie zal er bij duidelijke vermoedens en signalen van ongewenste intimiteiten melding gedaan worden. Als er sprake is van gereede vermoedens en signalen is het namelijk **verplicht** om direct melding te doen. Dit betekent ook dat je een kind nooit mag beloven dat je verder niemand iets zult vertellen. Bij wie wordt de kwestie gemeld? Er moeten twee mensen op de hoogte gebracht worden, in principe de groepsbegeleider en de groepsvoorzitter. Dat er twee mensen belast worden met de zaak is belangrijk omdat deze mensen het verdere verloop zullen leiden en coördineren. Zaken omtrent ongewenste intimiteiten zijn te ingewikkeld en belangrijk om door één persoon te laten afhandelen. Als je vermoedens hebt van ongewenst seksueel gedrag meld je dit bij de groepsbegeleider en/of groepsvoorzitter.

Wat nu als de vermoedens betrekking hebben op de groepsbegeleider of de groepsvoorzitter? In dat geval is het goed om de melding bij de ander van de twee genoemde functionarissen te doen en dus een andere geschikte tweede persoon in te schakelen. Probeer als groepsbegeleider dus niet vermoedens betreffende de groepsvoorzitter alleen af te handelen. Denk na over een geschikte tweede persoon. Dit kan bijvoorbeeld de groepsbegeleider van een

*melding*

### *niet zwijgen*

andere groep zijn. Kun je niemand bedenken met wie je de kwestie durft te delen, doe dan een beroep op het Opvangteam van Scouting Nederland! Zoals hiervoor duidelijk werd, kan het ook goed zijn om eerst wat meer informatie te verzamelen voordat er sprake is van duidelijke vermoedens of signalen. Het kan echter ook zo zijn dat het eerste signaal dat binnenkomt meteen zo duidelijk is dat directe melding op zijn plaats is. Bijvoorbeeld als niet alleen Jantje heeft verteld dat Kees aan zijn piemel wilde zitten maar ook Ronnie met een dergelijk verhaal thuiskwam. Beloof nooit dat je niets zult doorvertellen aan anderen. Nogmaals, degene bij wie de klacht is gemeld, is verplicht dit te melden. De groepsbegeleider/-voorzitter zullen het proces verder coördineren. Het verdient aanbeveling dat er een logboek bijgehouden wordt waarin precies beschreven wordt welke stappen wanneer en waarom werden gezet. Als je een melding binnenkrijgt van (vermoedens van) gedrag dat over de streep gaat, is er een aantal stappen dat genomen moeten worden. De wijze waarop er gehandeld moet worden is vastgelegd in een protocol "Seksueel misbruik binnen Scouting". Daarvan zijn de volgende stappen afgeleid.

#### **Stap 2.**

Er wordt zo spoedig mogelijk een gesprek gevoerd met degene op wie de melding betrekking heeft. Het voeren van zo'n gesprek is een moeilijke en verantwoordelijke taak. Dit is ook één van de redenen waarom je zo'n gesprek niet alleen kunt voeren. Zeker niet als je de betrokkene kent.

In dit gesprek wordt de persoon in kwestie geïnformeerd over de vermoedens





die bestaan. Hij kan hierop reageren en zijn eigen verhaal doen. Mogelijk is dat de betrokkene direct toegeeft. De zaak is dan duidelijk en er zullen afspraken gemaakt worden over de te volgen stappen. Zie daarvoor paragraaf 12.3: 'Er blijkt feitelijk sprake te zijn van seksueel ontoelaatbaar gedrag'.

Wanneer de betrokkene ontkent of het verhaal onduidelijk blijft, probeert men overeenstemming te krijgen over een op non-actiefstelling. Een aantal andere mogelijkheden is:

- afspraken over extra controle op de betrokkene;
- de betrokkene wordt een aantal beperkingen opgelegd zoals bijvoorbeeld 'geen kampen meer begeleiden'.

Als hierover geen overeenstemming te bereiken is en de ernst van de vermoedens zeer groot is, wordt meegedeeld dat schorsing overwogen wordt. Natuurlijk is dit alles nogal afhankelijk van de ernst van de vermoedens en de manier waarop de betrokkene reageert. Iedere situatie is weer anders en hoe vager het allemaal is, des te moeilijker is het om iemand bijvoorbeeld op non-actief te stellen. Dit betekent ook dat je als groepsbegeleider/-voorzitter een grote verantwoordelijkheid hebt in dit proces. Daarbij zijn de groepsbegeleider/-voorzitter bekend met de betrokken personen en bestaat het gevaar dat je daardoor midden in een veld van verschillende belangen zit. Stel je voor dat degene op wie de melding betrekking heeft een goede kennis van je is. Het is nog maar de vraag of je dit soort moeilijke kwesties binnen een groep kan oplossen. Soms is het nodig om hulp in te roepen van onafhankelijke personen, deskundigen op dit gebied. Dat kan. Er kan een beroep gedaan worden op het Opvangteam van Scouting Nederland. Daarin zitten deskundige vrijwilligers die je verder kunnen helpen en ondersteunen. Daarnaast is er de mogelijkheid de informatie- en meldtelefoon van de Rutgers Stichting te bellen.

### **Stap 3.**

Na dit gesprek zijn de groepsbegeleider/-voorzitter verplicht het Landelijk Bestuur te melden dat er zich binnen de groep een melding heeft voorgedaan omtrent mogelijk seksueel misbruik.

### **Stap 4.**

Indien geen overeenstemming met de betrokkene is bereikt over een op non-actiefstelling, dan stelt de groepsbegeleider/-voorzitter aan de groepsraad voor de betrokkene te schorsen. Hierbij wordt openheid van zaken gegeven en worden geen dingen achtergehouden.

### **Stap 5.**

Er moet zorgvuldig contact onderhouden worden met de ouders van een eventueel betrokken kind over de gang van zaken en het vervolg daarvan. Dit staat hier vermeld als 'stap 5' maar kan al eerder gebeuren. Natuurlijk hebben ouders recht om zo snel mogelijk te weten wat er aan de hand is. Zij kunnen hun kind dan ook beter steunen en opvangen.

*non-actief*

*Landelijk Bestuur*

*schorsen*

## aangifte

Ook wordt met de ouders overwogen of aangifte gedaan wordt bij de politie. Als het echter gaat om vermoedens en er zijn nog geen gepleegde feiten bekend, zal het moeilijk zijn om aangifte te doen. Ook in het maken van deze keuze kan het Opvangteam of de Rutgers Stichting ingeschakeld worden.



Ouders en kind zullen het niet gemakkelijk hebben. Ook kan door dit soort kwesties het hele groepsgebeuren binnen Scouting ontwricht worden. Dit alles laat natuurlijk sporen na, zeker bij het betrokken kind. Hoe hiermee omgegaan kan worden, is een hoofdstuk apart en daar zal hier verder niet op ingegaan worden. Achterin deze module vind je informatie over organisaties waarbij ouders en kind terecht kunnen voor professionele hulp en ondersteuning.

### Stap 6.

Ouders van kinderen van de betrokken speltak moeten eventueel ingelicht worden over de zaak en over welke stappen de groep neemt. In geval van een op non-actiefstelling of schorsing moet overwogen worden of voor de betrokken speltak een ouderavond belegd moet worden omtrent de kwestie. Ook deze keuze hangt af van de ernst van de vermoedens. Enerzijds is het niet de bedoeling dat degene op wie de melding betrekking heeft schade oploopt. Anderzijds is het niet de bedoeling dat zaken in de doofpot gestopt worden. In principe geldt: hoe meer openheid van zaken hoe beter. Vermeden moet worden dat er onnodig paniek gezaaid wordt. Scheid daarom zoveel mogelijk de feiten van de vermoedens en interpretaties.

## openheid

feiten

#### **Stap 7.**

Uiteindelijk moet de zaak geëvalueerd worden en moet er een beslissing genomen worden over hoe het nu verder moet. Er is een hoop tumult geweest maar er zijn enkel twijfels en geen bewijzen. Op deze grond, juridisch geen schuld aangetoond, moet een op non-actiefstelling of een schorsing worden opgeheven en wordt de persoon in kwestie in ere hersteld. In dit geval dient contact opgenomen te worden met het Landelijk Bureau/juridische zaken.

Men kan proberen met de persoon in kwestie te praten en tot een redelijke oplossing te komen. Dit zou een functieverandering kunnen zijn bijvoorbeeld van direct-leidinggevende naar niet-direct-leidinggevende. Ook is het mogelijk dat de betrokkene de groep verlaat in overleg. Als de betrokkene de groep verlaat, is het verhaal nog niet ten einde. Vaak gebeurt het dat iemand zich dan aanmeldt bij een andere groep. Het blijft een verantwoordelijkheid van Scouting om hiervan op de hoogte te zijn en de groepsbegeleider/-voorzitter van de nieuwe groep op de hoogte te brengen van het gebeurde. Ook in deze overdracht is het belangrijk dat feiten gescheiden worden van vermoedens. Iemand heeft recht op een nieuwe kans maar moet niet de mogelijkheid krijgen om ongezien weer zijn gang te gaan.

Als het zo is dat men er door overleg met elkaar niet uitkomt, wordt het Landelijk Bureau ingeschakeld en zal een deskundige, bijvoorbeeld uit het Opvangteam, het mandaat krijgen om de situatie te beoordelen en te adviseren.

### **12.3. ER BLIJKT FEITELIJK SPRAKE TE ZIJN VAN SEKSUEEL ONTOELAATBAAR GEDRAG.**

Doordat in deze situatie duidelijk is dat de grens is overschreden wordt het ook duidelijker wat er gedaan moet worden. In principe worden dezelfde stappen gevolgd.

#### **Stap 1.**

Melding bij de groepsbegeleider/groepsvoorzitter.

#### **Stap 2.**

Gesprek met betrokkene waarbij op non-actiefstelling noodzakelijk is.

#### **Stap 3.**

Melding bij het Landelijk Bureau door de groepsbegeleider/-voorzitter.

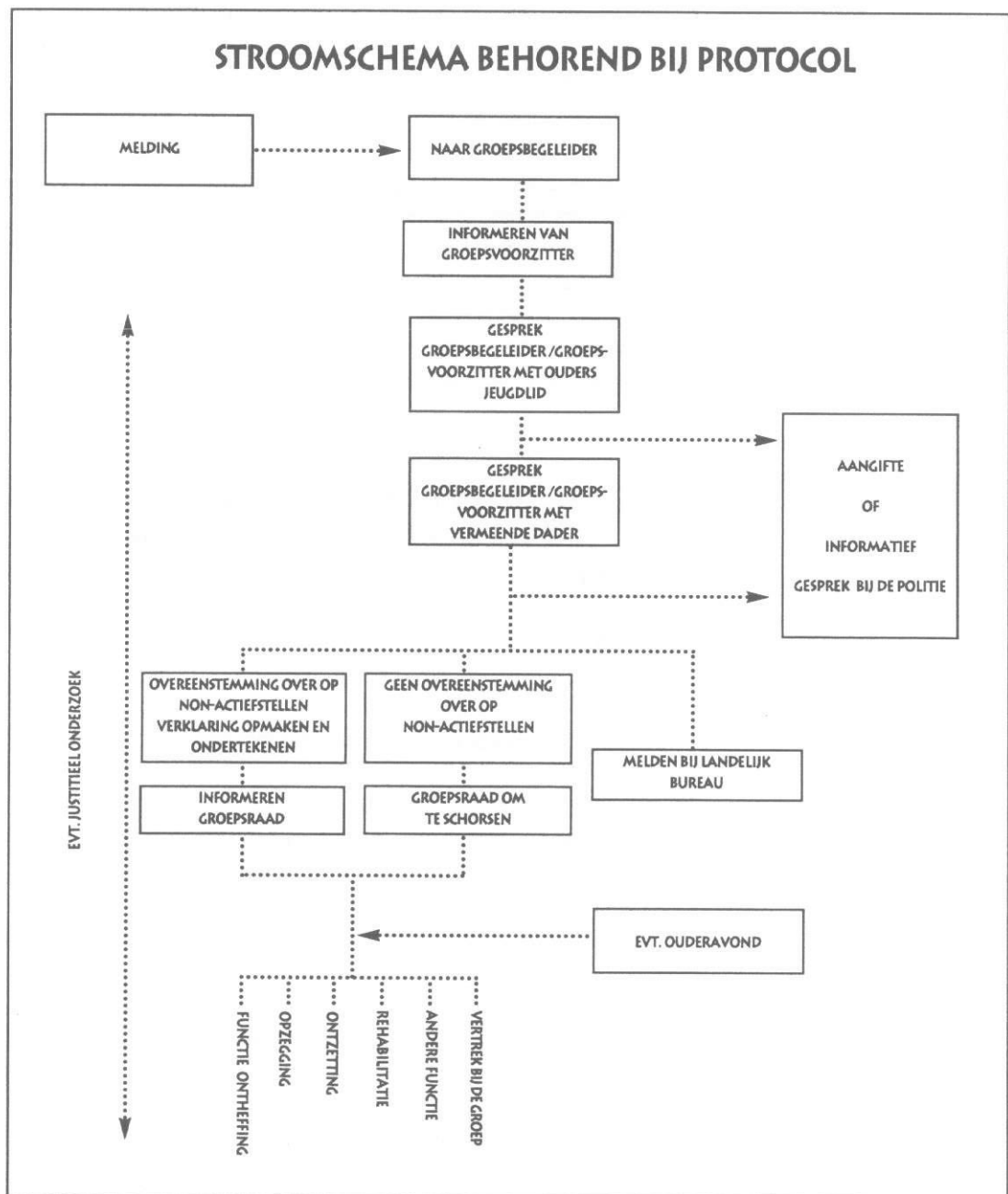
#### **Stap 4.**

Voorstel tot schorsing bij de groepsraad door de groepsbegeleider/-voorzitter.

#### **Stap 5.**

Er wordt zorgvuldig contact onderhouden met de betrokken ouders over de gang van zaken en het vervolg. In deze is het altijd aanbevelenswaardig aangifte te doen bij de politie. Na een gesprek met de ouders kan dit gebeuren door

Scouting of door de ouders. Ouders (en kind) in deze situatie kunnen behoefte hebben aan extra ondersteuning en hulp. Achterin deze module vind je adressen van verschillende hulpverleningsinstanties die hulp kunnen bieden.



**Stap 6.**

Andere ouders worden ingelicht over de kwestie bijvoorbeeld tijdens een ouderavond.

**Stap 7.**

De kwestie moet geëvalueerd worden en er moet een beslissing genomen worden over het vervolg van de gang van zaken. Ondanks duidelijkheid van grensoverschrijdend gedrag hoeft er nog geen juridisch bewijs van seksueel misbruik te zijn. In dat geval is iemand onschuldig. Een eventuele oplossing is dat de persoon in kwestie uit de groep gezet wordt. Het is echter ook weleens voorgekomen dat iemand zich zo weer aansluit bij een groep aan de andere kant van het land. Om dit tegen te gaan, heeft het Landelijk Bureau een registratiesysteem opgezet. Toch zijn er personen bekend die weer in een andere groep zijn terechtgekomen ondanks dat ze in het registratiesysteem voorkwamen. Dit komt omdat er vaak niet gecheckt wordt als nieuwe vrijwilligers zich aanmelden. Men is over het algemeen blij met nieuwe vrijwilligers. Tevens komt het voor dat vrijwilligers zich onder een andere naam aanmelden. Het kan echter geen kwaad om tijdens een eerste gesprek met een vrijwilliger meer informatie te vragen over zijnvoorgaande vrijwilligerswerk. Het natrekken van referenties zou om diverse redenen normaler moeten worden.

Denk eens na over de volgende vraag:

*Welke criteria moeten gehanteerd worden om iemand op de registratiesysteem te zetten?*

Bij een bewezen delict dient men het Landelijk Bestuur te vragen de betrokkene te ontzetten uit het lidmaatschap. De ontzetting wordt op grond van een onredelijke benadeling van de vereniging aangevraagd.

De stappen hierboven zijn afgeleid van het 'Protocol seksueel misbruik binnen Scouting'. De stappen zijn echter niet letterlijk overgenomen en af en toe vereenvoudigd. Voor alle volledigheid verwijzen wij daarom bij onduidelijkheden of situaties die vragen oproepen, bijvoorbeeld misbruik door een Scoutingleider buiten Scouting, naar dit protocol.



# 13. HOE STAAT HET ER IN JULLIE GROEP VOOR?

In het voorgaande heb je een aantal handvatten gekregen over het omgaan met intimiteiten binnen Scouting en de grenzen die daar bijhoren. Tevens zal duidelijk zijn geworden dat iedereen flink geschokt is als in de eigen omgeving seksueel misbruik heeft plaatsgevonden. Je leest er weleens over in de krant of je ziet het op televisie. Maar als het mensen betreft die je goed kent, komt alles ineens pijnlijk dichtbij.

In een vereniging waar je met jonge mensen omgaat, moet je ervoor zorgen dat zij zich veilig voelen. Dit hoofdstuk kan je hierbij helpen. Het is te gebruiken als een spiegel. Je kunt ermee nagaan wat er in jullie groep gedaan is om kinderen en jongeren veilig te laten spelen in een vertrouwde omgeving. Waar zitten jullie op de goede weg en wat kan verbeterd worden? Het hoofdstuk verwijst tevens naar diverse materialen waarmee je ondersteund kunt worden. Neem de tijd om deze spiegel voor te houden en...kijk er vooral met elkaar in!

*verwijzingen*



## OPENHEID IN DE GROEP

*Is het onderwerp 'intimiteiten' in de groep in alle openheid bespreekbaar?*

- ✓ **Ja**, bekijk toch even de volgende vragen:  
Wanneer heb je er voor het laatst over gesproken? Was iedereen daar ook tevreden over? Waar ging het toen over? Hoe los je het op als iemand zich bij dit gespreksonderwerp niet zo prettig voelt? Welke punten blijven ondanks de openheid onopgelost?
  
- ✓ **Nee**: Het zou een aanzet kunnen zijn om iedereen deze module 'Intimiteiten' te laten lezen. Het geeft je een idee waarover het goed is met elkaar van gedachten te wisselen. En het geeft je handvatten om te bepalen hoe je met elkaar tot grenzen kunt komen. Als dit gesprek regelmatig, bijvoorbeeld jaarlijks, in een groepsraad gevoerd wordt, zullen afspraken met elkaar ook echt gaan leven.  
Tevens is dit een kans om nieuwe leiding te informeren.  
De workshop '**Omgaan met intimiteit**' kan jullie helpen bij het bespreekbaar maken van dit onderwerp. Informeer in je regio of bij de Unit Training in Leusden waar je deze workshop kunt volgen. Het zou goed zijn als je met alle leiding van je groep aan deze workshop deelneemt. Wanneer dit niet mogelijk is, zorg er dan in ieder geval voor dat de hier opgedane ervaringen en kennis met je leidingteam worden uitgewisseld en dat hierover wordt gesproken.

*workshop*

## HET MAKEN VAN AFSPRAKEN

*Hebben jullie afspraken gemaakt over wat je wel en niet wenselijk vindt in de manier waarop jullie met intimiteiten omgaan?*

- ✓ **Ja**, bekijk toch even de volgende vragen:  
Heb je samen jullie grenzen al bepaald en heb je afspraken hierover op papier staan? Welke afspraken zijn dit? Wie zorgt ervoor dat deze afspraken actueel gehouden worden? Bespreek met elkaar welke aanvullingen of wijzigingen je hierop nog hebt? Denk eraan dat afspraken pas zin hebben als ze bij iedereen bekend zijn en ze als nuttig worden ervaren.  
Houd er rekening mee dat ook nieuwe leidinggevenden duidelijkheid moeten hebben over wat in de vereniging wel en niet toelaatbaar is. Dit zal betekenen dat je deze discussie op vaste momenten in de groep moet voeren.
  
- ✓ **Nee**: Speel met elkaar het spel '**Inteam Game**'. Dit spel is verkrijgbaar via het infocentrum van het Landelijk Bureau. Het is een spel waarmee je het gesprek kunt openen over duidelijk en minder duidelijk af te bakenen grenzen. Maak goede afspraken met elkaar en leg deze vast. Stel deze discussie niet uit. Het is prettig als je deze discussie al afgerond hebt als er zich onverhoopt in je groep een geval van grensoverschrijding mocht voordoen.

*bespreek*

*discussie leiding*



*Zijn ouders en jeugdleden op de hoogte van de afspraken die in de groep gemaakt zijn over de manier van omgaan met intimiteiten?*

✓ **Ja**, bekijk toch even de volgende vragen:  
Van welke afspraken zijn zij op de hoogte? Mis je nog afspraken bijvoorbeeld over situaties op kamp, verkeringen etc.

✓ **Nee**: Maak afspraken met elkaar hoe je ouders hierover informeert. Je zou het tijdens de ouderbijeenkomsten kunnen bespreken. Een stuk hierover op papier zorgt ervoor dat deze informatie behouden blijft. De discussievormen uit '**t zinnige activiteitenboek**' zijn een perfect middel om met de jeugdleden van gedachten te wisselen, elkaars grenzen te leren kennen en spelenderwijs de diverse facetten van intimiteit onder de aandacht te brengen. Het boek biedt verder voor alle speltakken diverse groepsactiviteiten rond het zorgvuldig omgaan met grenzen, intimiteiten, relaties en gevoelens.

*informereren ouders*

#### **INTIMITEITEN OP KAMP**

*Zijn er speciale afspraken bij de diverse speltakken over de manier van omgaan met intimiteiten op kamp?*

✓ **Ja**, bekijk toch even de volgende vragen:  
Welke afspraken zijn dit per speltak? Denk je dat je ze allemaal op papier hebt? Hoe ga je om met gemengd slapen, wasgelegenheden, ...

✓ **Nee**: Juist tijdens kampen waar de jeugdleden meer dagen bij elkaar zijn, krijg je met situaties te maken waarin je grenzen tegenkomt. Zorg dat je hierover met de leidinggevenden, de jeugdleden en de ouders duidelijkheid hebt. Het spel 'Inteam Game' geeft een aantal situaties ter discussie aan.

*speltak*

#### **VERTROUWENSPERSOON**

*Zijn er vertrouwenspersonen in de groep aanwezig waar jouw groepsleden met klachten/vermoedens over ongewenste intimiteiten terecht kunnen?*

✓ **Ja**, bekijk toch even de volgende vragen:  
Waarom zijn deze mensen vertrouwenspersoon geworden? Zijn deze vertrouwenspersonen bij iedereen bekend? Hoe zorg je voor deze bekendheid bij de leidinggevenden, de jeugdleden, de ouders en het bestuur? Wat als een vertrouwenspersoon de vereniging verlaat? Heeft deze persoon de juiste informatie om deze taak te kunnen uitoefenen? In deze module heb je kunnen lezen hoe je kunt werken met de functie van vertrouwenspersonen.

✓ **Nee**: Wat zijn je redenen om hier niet mee te werken? Waar zullen je jeugdleden, ouders en leidinggevenden naartoe gaan met klachten? Sta je hier achter? Lees het hoofdstuk over '**Vertrouwenspersonen**' in deze module en kijk wat je hiermee in je eigen groep kunt doen.

*bekendheid*

## PROTOCOL

*Zijn alle stafleden op de hoogte van het standpunt van Scouting Nederland over afspraken en handelwijze bij situaties waarin sprake is van (een vermoeden van) seksueel misbruik?*

*protocol ter inzage*

- ✓ **Ja**, bekijk toch even de volgende vragen:  
Waar ligt het protocol ter inzage? De groepsbegeleider heeft volgens het protocol de taak, bij een vermoeden van ongewenste intimiteiten, de zaak te coördineren. Hoe heb je geregeld dat leidinggevenden, ouders en jeugdleden hiervan op de hoogte zijn? Weten ook de nieuwe leidinggevenden hiervan? Als de groepsbegeleider of de groepsvoorzitter deze taak niet kan/wil vervullen, wie handelt er dan in dergelijke zaken?
- ✓ **Nee**: Vraag het '**Protocol; Wat te doen bij (een vermoeden van) seksueel misbruik**' aan bij het infocentrum van het Landelijk Bureau en zorg dat iedereen op de hoogte wordt gebracht van deze afspraken.

## MELDPUNT

*Weet je waar je klachten over of signalen van seksueel misbruik moet melden?*

*registratie*

- ✓ **Ja**, bekijk toch even de volgende vragen:  
Het is een afspraak in onze vereniging om van personen die betrokken zijn bij vermoedens van seksueel misbruik melding te doen bij de afdeling Juridische Zaken van het Landelijk Bureau van Scouting Nederland.
- ✓ **Nee**: Bij vermoedens van seksueel misbruik is het belangrijk dit te melden bij de **afdeling Juridische Zaken** van het Landelijk Bureau. Zij kan ervoor zorgen dat je ondersteuning krijgt van het Opvangteam. Uiteindelijk kan in de meeste gevallen door middel van registratie voorkomen worden dat mensen die de vereniging schade hebben berokkend, zich bij een andere Scoutinggroep aanmelden.

## ONDERSTEUNING

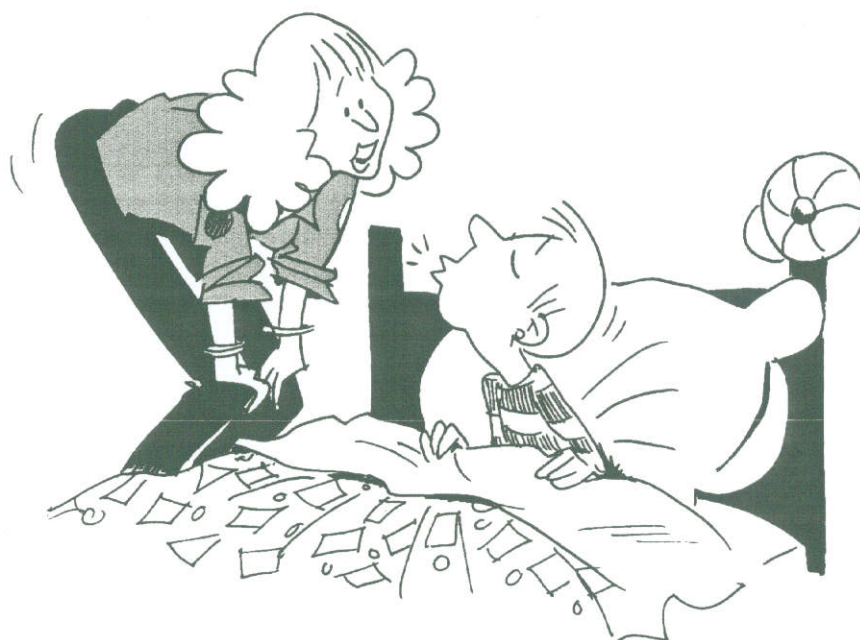
*Hopelijk gebeurt het nooit maar... als jullie groep te maken krijgt met een zedendelict weten jullie dan waar je ondersteuning kunt krijgen?*

*opvangteam*

- ✓ **Ja**, bekijk toch even de volgende vragen:  
Op landelijk niveau is een Opvangteam aanwezig. De leden hiervan kunnen ondersteuning bieden.
- ✓ **Nee**: Het geschonden vertrouwen en het conflict brengt voor een groep een hoop emoties met zich mee. Om de hele groep te helpen, heeft Scouting Nederland een **Opvangteam**. Leden van dit team kunnen gevraagd worden de groep in deze moeilijke periode te ondersteunen en de leden te helpen bij de te nemen stappen.

# SAMENVATTING

Deze module, bedoeld voor direct- en niet-direct-leidinggevenden binnen Scouting, gaat over intimiteit. Intimiteit is een onmisbaar onderdeel van werken binnen Scouting. Intimiteit is ook een onderwerp dat veel vragen oproept. Waar ligt de grens van wat wel kan en niet kan? En wat moet je beginnen als volgens jou een grens wordt overschreden? Wat moet je doen als je vermoedens hebt van seksueel misbruik binnen Scouting?



In deze module wordt ook duidelijk dat omgaan met intimiteit verschillende spanningsvelden met zich meebrengt. Enerzijds is het niet de bedoeling dat bespreekbaarheid en oplettendheid de spontaniteit in de omgang met elkaar verdrijven. Het is niet de bedoeling dat je een kind geen knuffel meer durft te geven omdat je denkt: "Oh oh, kan dit wel?". Anderzijds is het niet de bedoeling dat alles maar moet kunnen of dat je niets bespreekbaar durft te maken. Ook als je vermoedens hebt dat iemand grenzen overschrijdt, treedt er een spanningsveld naar voren: enerzijds is het niet de bedoeling dat er een heksenjacht ontstaat, anderzijds is het niet de bedoeling dat grenzen ongezien overschreden worden of dat dingen in de doofpot gestopt worden. Antwoorden op deze vragen zijn niet pasklaar te geven. Wel is in deze module een aanzet gegeven om na te denken over dit onderwerp en het bespreekbaar te maken. Ook is een aantal handvatten gegeven om te handelen bij vermoedens van seksueel misbruik.

## KORT NAWOORD

Geprobeerd is om deze module zo begrijpelijk mogelijk te schrijven en zaken niet ingewikkelder te maken dan dat ze toch al zijn. Wij hopen dat dit is gelukt,

dat iedereen die deze module heeft gelezen er iets van opgestoken heeft, maar er ook een aantal nieuwe vragen bij heeft!

Overall binnen Scouting Nederland zijn opgeleide trainers aanwezig om een workshop te verzorgen rond het thema omgaan met intimiteiten. Deze workshop bestaat in principe twee dagdelen en is een verdieping op deze module. Voor verdere informatie neem je contact op met je eigen regio of de Unit Training in Leusden.

# BIJLAGE 1

## SIGNALLEN DIE KUNNEN WIJZEN OP SEKSUEEL MISBRUIK

Bij de opsomming van deze signalen is grote voorzichtigheid geboden. Uit één of meer signalen kun je geen conclusie trekken dat er seksueel misbruik plaatsvindt. Andersom geldt het vaak wel: een kind dat mishandeld is, vertoont enkele van onderstaande kenmerken. Het behoedzaam omgaan met signalen is een vereiste.

## SEKSUEEL MISBRUIK

### Lichamelijke kenmerken

- angstreacties voor lichamelijk contact in het algemeen en schrikreacties bij aanraken van bovenbenen, billen, buik
- merkwaardig looppatroon
- weinig of geen spontaan bewegingsspel
- boosheid op en schaamte voor het eigen lichaam
- angst om op rug te liggen
- angst voor uit- en verkleden
- niet automatisch benen om je heen slaan bij oppakken
- veel buikpijn
- pijn in de bovenbenen
- geïrriteerde vagina en schaamlippen
- problemen bij plassen, herhaaldelijk blaasontsteking
- oververmoeidheid
- eetproblemen (teveel of te weinig)

### Gedragskenmerken

- negatieve zelfwaardering, niet geloven in eigen kunnen
- opvallend seksueel gedrag
- plotselinge verandering in gedrag/vriendschappen
- ouwelijk gedrag
- niet geliefd bij andere kinderen
- eetproblemen
- bedplassen
- zelfvernietigingsdrang

Deels gebaseerd op: informatiemap Geweld tegen Kinderen, werkgroep Preventie Kindermishandeling Onderwijs, Westelijk Noord-Brabant, augustus 1989.

# BIJLAGE 2

## ADRESSEN EN TELEFOONNUMMERS:

Elke regio heeft een Advies- en Meldpunt Kindermishandeling (AMK) Iedereen kan het AMK bellen om een zorgelijke situatie van een kind te bespreken. Bewijzen zijn niet nodig, een vermoeden is genoeg om het AMK te raadplegen.

De medewerkers kunnen advies geven over wat mensen in de omgeving van het kind zelf kunnen doen. Degene die belt, hoeft zijn eigen naam en die van het kind en diens ouders niet te noemen.

Wil je een melding doen, dan dien je jezelf wel aan het AMK kenbaar te maken. Als het AMK het nodig acht, kunnen de medewerkers de verantwoordelijkheid op zich nemen en een onderzoek doen. Hiervoor hebben de medewerkers in ieder geval de naam van het gezin nodig. Als een melder niet wil, dat het gezin weet dat hij of zij gemeld heeft, zal het AMK de naam van die melder niet bekend maken aan het gezin.

**Advies- en Meldpunt Kindermishandeling (AMK)** 0900 – 123 12 30 ( EUR 0,06 per minuut)

### Voor meer informatie over kindermishandeling:

NIZW / Expertisecentrum kindermishandeling

Postbus 19152

3501 DD Utrecht

Infolijn (030) 230 65 60

Fax: (030) 231 96 41

E-mail: [kindermishandeling@nizw.nl](mailto:kindermishandeling@nizw.nl)

Internet: [www.kindermishandeling.nl](http://www.kindermishandeling.nl)

### Stichting Correlatie.

Infolijn hulp(adressen) & mogelijkheid met hulpverlener te praten over seksueel en huiselijk geweld  
0900-1450

### SOS telefonische hulpdiensten.

Algemeen nummer dat de mogelijkheid biedt te praten over uw problemen met een hulpverlener  
(0900) 202 55 90 (EUR 0,50 per minuut)

**Meld- en informatielijn Rutgers stichting**, landelijk informatienummer, (0900) 9398

Speciaal voor kinderen en jongeren die mishandeld worden is er de  
**Kindertelefoon**: 0800 - 0432 (gratis, elke dag van 14.00 tot 20.00 uur).

Op de volgende website staan diverse vermeldingen van instanties die hulp kunnen bieden:

**[WWW.seksualiteit.pagina.nl](http://WWW.seksualiteit.pagina.nl)**

## VOOR HULP AAN KIND EN OUDERS

Zie voor deze instellingen de telefoongids van je eigen regio

**Riagg**, Regionale instelling voor ambulante gezondheid

**SPD, Sociaal Pedagogische Dienst**, zij hebben consultants in dienst die hulpverlening en ondersteuning kunnen verlenen

**Bureau slachtofferhulp**

# BIJLAGE 3

## MEER MATERIALEN

### HET PROTOCOL

Als je lid bent van Scouting kun je dit protocol gratis opvragen bij het Infocentrum van Scouting Nederland telefoonnummer: (033) 496 02 60.

Het bevat het huidige standpunt van de Vereniging Scouting Nederland over afspraken en handelwijze in situaties waarin sprake is van (een vermoeden) van seksueel misbruik.

### DE WORKSHOP OMGAAN MET INTIMITEITEN

Scoutingtrainers kunnen op verzoek bij jouw groep een workshop komen geven. Informeer hiervoor in je regio of bij de Unit Training in Leusden. In overleg wordt naar een geschikte datum gekeken.

# MAATWERK VOOR BESTUURDERS BINNEN SCOUTING

Scouting Nederland wil de deskundigheid van haar (bestuurs)kader op peil houden met een trainingstraject onder de naam '**Maatwerk**'. 'Maatwerk' staat voor trainingen

- concreet,
- continu
- en dichtbij.

Stafleden wordt in het maatwerkplan gevraagd om jaarlijks te kijken waar behoefte is aan (bij)scholing en rondom welk onderwerp. De groepsbegeleider is verantwoordelijk voor het opstellen van zo'n plan.

Het **Stafprofiel**, verkrijgbaar via het infocentrum, is daarbij een hulpmiddel voor de groepsbegeleider om een sterkte/zwakte-analyse te maken rond besturen, programma en training.

Het Stafprofiel is een hulpmiddel om op een speelse wijze de kwaliteiten en prioriteiten in je groep door te meten. Dit inzicht kan leiden tot eigen actie, maar ook hulp, advies of .... training. Om vraag en aanbod voor trainingen 'op maat' te kunnen afstemmen worden de behoeften aan trainingen in relatie tot het spel- en bestuurswerk jaarlijks geïnventariseerd door de regio op het 'Groepsbegeleidersoverleg'.

De **trainingsroute** voor bestuurders binnen Scouting is opgebouwd uit een introductie-, basis- en vervolperiode.

In de **introductie-periode** kunnen nieuwe bestuurders de module 'Introductie' volgen. Deze module is o.m. bedoeld voor bestuurders die niet bekend zijn met Scouting Nederland.

Verwacht wordt dat bestuursleden in het eerste jaar, tijdens de zogenoemde **basisperiode**, aan een training Besturen, Begeleiden of Organiseren (van grote activiteiten) deelnemen.

Afhankelijk van de taak of functie waar men voor staat, kan men uit één van deze drie trainingen kiezen.

Tijdens de **vervolperiode** krijgen bestuurders jaarlijks een groot aantal vervoltrainingen aangeboden uit het module-aanbod voor bestuurders.

Deze vervoltrainingen zijn nauw afgestemd op modulen-reeks 'Bestuurswerk binnen Scouting' en kunnen gezien worden als een uitstekende verdieping voor alle bestuurders.

Op de omslag van deze module vind je een overzicht van het module-aanbod voor Besturen binnen Scouting Nederland. De modules zijn te bestellen via het Infocentrum van Scouting Nederland.

De meeste trainingen voor bestuurders worden vaak inter-regionaal aangeboden.

Een aantal trainingen wordt, op aanvraag, ook in de regio gegeven.

Raadpleeg de cursusplanning in je regio of bel met het Infocentrum van Scouting Nederland, tel.: (033) 496 02 60.

Mocht het desondanks zo zijn dat door Scouting Nederland op een bepaald moment rondom een onderwerp geen aanbod is, dan wordt aangeraden contact op te nemen met de Nederlandse Organisatie voor Vrijwilligerswerk (NOV) in Utrecht, tel.: (030) 231 98 44 of Guldenberg Opleidingen in Helvoirt (0411) 64 24 24. Guldenberg biedt, in samenspraak met Scouting Nederland interessante moduletrajecten aan voor vrijwillige bestuurders.



De modulenreeks Bestuurswerk binnen Scouting bestaat vooralsnog uit 23 brochures. Deze zijn bedoeld voor bestuurders op groeps- en regioniveau maar ook voor Direct Leidinggevend (DLG`s) die bij Scouting meer doen dan het (bege)leiden van jeugdleden. De tien modulen die voor DLG`s het meest interessant zijn, hebben een stempel en zijn als pakket verkrijgbaar. De brochures bieden je concrete kennis en praktische informatie om je functie(s) bij Scouting goed en met veel plezier te kunnen uitvoeren.

In deze modulenreeks zijn de volgende uitgaven verschenen:

- |                                     |                                   |
|-------------------------------------|-----------------------------------|
| <b>1. INTRODUCTIE</b>               | <b>13. MENTORBEGELEIDING</b>      |
| <b>2. BESTUREN</b>                  | <b>14. COMMUNICATIE EN</b>        |
| <b>3. BEGELEIDEN</b>                | <b>GESPREKSTECHNIEKEN</b>         |
| <b>4. ORGANISEREN VAN</b>           | <b>15. MARKETING</b>              |
| <b>ACTIVITEITEN</b>                 | <b>16. LEDEN- EN KADERWERVING</b> |
| <b>5. EFFECTIEF VERGADEREN</b>      | <b>17. SPONSORING</b>             |
| <b>6. FINANCIËEL BELEID</b>         | <b>18. BEHEER EN ONDERHOUD</b>    |
| <b>7. SECRETARIAAT</b>              | <b>19. MEDEWERKERSBELEID</b>      |
| <b>8. PR EN VOORLICHTING</b>        | <b>20. BOUW EN VERBOUW</b>        |
| <b>9. MATERIAALBEHEER</b>           | <b>21. INTIMITEITEN</b>           |
| <b>10. WERK- EN BELEIDSPLAN</b>     | <b>22. AANSPRAKELIJKHEID EN</b>   |
| <b>11. CONFLICTHANTERING</b>        | <b>VERZEKERINGEN</b>              |
| <b>12. FINANCIËLE ADMINISTRATIE</b> | <b>23. FONDSENWERVING</b>         |



**Scouting**

• Landelijk servicecentrum Scouting Nederland • Larikslaan 5  
• 3833 AM Leusden • Telefoon (033) 496 09 11





